



**MEMORIA  
ANUAL 2011**



**Bolsa de  
Valores de la  
República  
Dominicana**



# CONTENIDO



Palabras de la Presidente del Consejo de Directores .....	2
Quiénes somos .....	4
Consejo de Directores .....	6
Nuestro Personal .....	7
Directorio de Puestos de Bolsa Miembros .....	10
Directorio de Empresas Emisoras .....	12
Balance Estadístico 2011 .....	14
Resumen Empresas Emisoras .....	24
Cultura Bursátil .....	30
Eventos y actividades .....	32
Estados Financieros .....	38
Informe del Comisario de Cuentas .....	62

# PALABRAS DE LA PRESIDENTE

*Estimados señores accionistas:*

En nombre del Consejo de Directores de la Bolsa de Valores de la República Dominicana, S. A. (BVRD), me enorgullece presentarles la memoria del año 2011, en la que rendimos un informe de las actividades realizadas durante los meses de enero a diciembre de ese período.

El 2011 fue un año de grandes retos. Nuestro país estuvo sujeto a varios choques externos que impactaron la inflación y las tasas de interés. La política monetaria estuvo destinada a tomar medidas para moderar las presiones en la tasa de cambio, logrando estabilidad macroeconómica y crecimiento en los sectores financieros, comerciales e industriales del país.

La Bolsa de Valores continuó siendo una alternativa de financiamiento a bajo costo para las empresas locales. Durante el año 2011, la Superintendencia de Valores de la República Dominicana y el Comité Evaluador de Emisiones de la BVRD autorizaron a los Puestos de Bolsa miembros a colocar en el mercado primario la suma de RD\$7,750,000,000 y US\$90,000,000, integrado por 4 emisiones de las empresas más prestigiosas del país, provenientes de distintos sectores productivos de la economía, frente a RD\$2,486,750,000 y US\$143,250,000, correspondiente a títulos registrados en el 2010.

A nivel general, en el aspecto operativo de nuestra bolsa, durante el 2011 se transaron Bonos Corporativos en pesos y dólares, Bonos Subordinados, Papeles Comerciales, Bonos del Estado Dominicano (emitidos por el Ministerio de Hacienda), Certificados de Inversión a Plazo Fijo del Banco Central, además de Notas de Renta Fija y Letras de este organismo. El total de las operaciones transadas ascendió a RD\$70,519,523,926, frente a RD\$40,682,092,257 en el 2010, representando un incremento de 73.34%. A partir de enero del 2011, los títulos del Banco Central se han estado desmaterializando, por lo que esto ha creado un aumento de las operaciones bursátiles en el Mercado Secundario. También ha contribuido el incremento autorizado a los Fondos de Pensiones en sus cupos para invertir en títulos del Banco Central.

El crecimiento del Mercado Secundario y su desarrollo

continúa siendo una carta de éxito para el futuro del Mercado de Valores, obteniendo por 4to año consecutivo una participación por encima del 80% del total de transacciones realizadas a través de la BVRD. Esto sigue mostrando que nuestro mercado crece, con una liquidez marcada de los títulos negociados y que más inversionistas ingresan a participar en estas negociaciones.

Actualmente contamos con 12 Puestos de Bolsa operando activamente en el Mercado de Valores.

Por otra parte, luego de recibir una capitalización de RD\$31,500,000.00 de parte de nuestros distinguidos accionistas, por iniciativa y disposición del Consejo de Directores, durante el año 2011 se realizaron en la Bolsa de Valores de la República Dominicana siete (7) importantes proyectos con el objetivo principal de fortalecer la entidad y ampliar su capacidad de negocios. Estos proyectos fueron:

**1. Cambio de Imagen Corporativa:** Realizada con el objetivo de reflejar el dinamismo y la modernidad de nuestras operaciones y una imagen más fresca, renovada y vanguardista de la entidad.

**2. Programa de Desarrollo de la Cultura Bursátil:** Se realizaron un total de 7 actividades formativas enfocadas a promover un mercado que está en crecimiento y cada vez se profesionaliza más. Una de las actividades más destacadas fue la celebración de la XXXVIII Asamblea General y Reunión Anual de la Federación Iberoamericana de Bolsas (FIAB), llevada a cabo en Punta Cana con gran éxito, la cual logró posicionarnos como un mercado en desarrollo que está dando firmes pasos para lograr crecimiento, profundidad y diversificación, creando lazos de integración con otros mercados de la región.

**3. Campaña de Comunicación Estratégica:** Se implementó una campaña promocional en periódicos, vallas y ascensores con duración de 3 meses, la cual tuvo por objetivo difundir el mensaje de la existencia de una Bolsa de Valores a nivel local e incentivar a todo público a invertir en los títulos del mercado, a modo de crear conciencia y resaltar los beneficios de invertir en la bolsa.

**4. Fortalecimiento de Recursos Tecnológicos:** Se realizó una auditoría tecnológica y se implementaron en casi su mayor parte todos los señalamientos de la



misma, para dotar a la Bolsa de Valores de la República Dominicana de un gobierno e infraestructura tecnológica de acuerdo a las mejores prácticas internacionales.

**5. Cambio de Plataforma de Negociación Bursátil:** A partir del 1ro de septiembre del 2011, la BVRD está utilizando la plataforma provista por Bloomberg L.P., lo cual ha significado un gran avance para la entidad. La empresa Bloomberg L.P. es la institución líder del mercado global en servicios de información financiera relevante y actualizada con presencia en más de 160 países en toda la geografía mundial. Es una plataforma robusta que aporta transparencia, eficiencia y visibilidad a nuestro mercado de valores.

**6. Compra y adecuación de nuevo local:** Desde diciembre de 2011, la BVRD está ubicada en un nuevo local, que cuenta con una combinación de seguridad, transparencia, versatilidad y modernidad, en el cual predominan la utilización de tecnología y equipos de seguridad de última generación.

### **7. Constitución de OTC Dominicana, S.A.:**

Cumpliendo con su rol de promotora de la transparencia y organización del mercado, la BVRD impulsó la constitución de esta empresa con la finalidad de que la misma funja como una plataforma centralizada de negociación para el intercambio de títulos de deuda en el mercado secundario extrabursátil.

Luego de completar este ciclo de fortalecimiento institucional, esperamos tener un 2012 exitoso desde nuestra nueva casa. Estamos optimistas y entendemos que se están dando los pasos correctos hacia la diversificación y profundización del mercado y nos mantendremos trabajando arduamente en pro de la Visión de nuestra empresa: *“Lograr a través de un mercado de capital eficiente, transparente y accesible, una República Dominicana más próspera, equitativa y sostenible, con acceso a capital a largo plazo y a tasas competitivas internacionalmente”.*

Agradecemos el apoyo que nos han brindado nuestros Accionistas, el Consejo de Directores y todos los funcionarios y empleados de la BVRD, que durante el pasado año permitieron el logro de tantos e importantes proyectos para la entidad durante el 2011. Por igual, agradecemos infinitamente a todos los participantes del mercado, por el apoyo recibido.

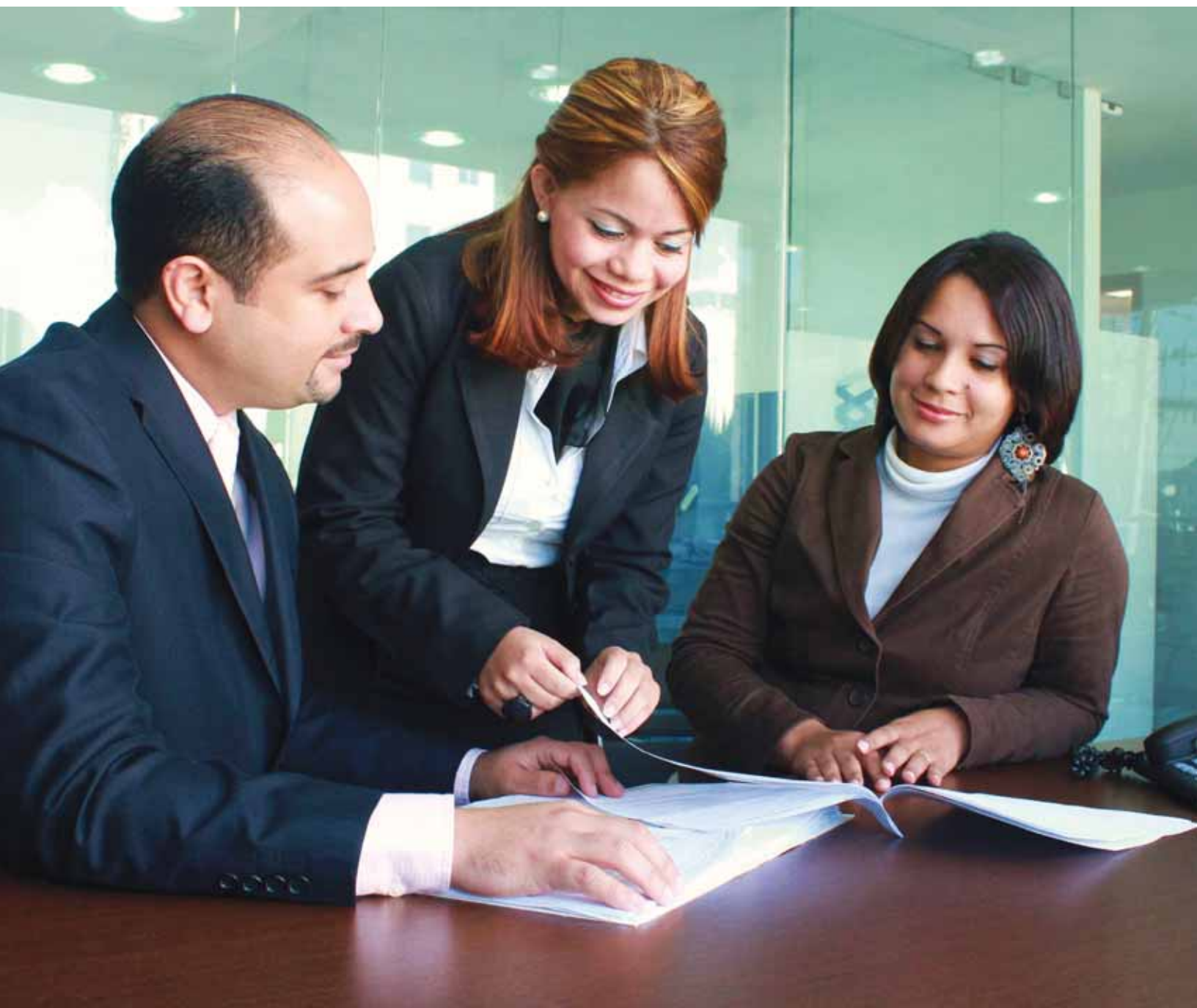
Al terminar el año, luego de haberse logrado todo lo anteriormente expuesto, pudimos obtener ingresos operativos récord de RD\$52,849,364.09, logrando un incremento de un 50% con relación a los ingresos obtenidos en 2010. Fruto de nuestro crecimiento y expansión, nuestros gastos se vieron incrementados en un 18%, aunque no obstante a esto, obtuvimos ganancias operativas récord de RD\$18,703,902.00, representando un incremento de 330% con relación a las ganancias obtenidas en el año anterior. Esto sumado a unos ingresos extraordinarios por nuestras inversiones en Celvodom ascendentes a RD\$13,771,581.00, demuestran el significativo crecimiento de las operaciones de la BVRD, del mercado y del potencial que podemos obtener trabajando arduamente en los años venideros.

Atentamente,

**María Antonia Esteva de Bisonó**

*Presidente del Consejo de Directores*

4.



# QUIÉNES SOMOS



## **Nuestra Visión**

Lograr a través de un mercado de capital eficiente, transparente y accesible una República Dominicana más próspera, equitativa y sostenible con acceso a capital a largo plazo y tasas competitivas internacionalmente.

## **Nuestra Misión**

Agregar valor al proceso de consecución de capital y gestión de activos proveyendo un mercado autorregulado con la mayor calidad y rentabilidad en los servicios de negociación de instrumentos financieros, así como fomentar la confianza y el entendimiento de este proceso entre los participantes del mercado, contribuyendo al desarrollo económico y social de la República Dominicana.

## **Nuestro Valores**

**Transparencia:** Mantener informado en todo momento a los clientes tanto internos como externos sobre las actividades del mercado, así como los factores pertinentes en la formación de precios que faciliten al cliente la toma de la decisión más acertada.

**Confiabilidad:** Nuestras actividades y nuestros productos funcionan en la manera prevista y planeada respondiendo a las necesidades del mercado.

**Integridad:** La firme convicción de un cuerpo de trabajo ético y profesional que actuará siempre de acuerdo al marco legal, regulatorio y de las acciones correctas proporcionando la información precisa sobre la actualidad del mercado, entendiendo que la inversión y los esfuerzos de nuestros clientes e inversionistas son fruto de un arduo trabajo y dedicación.

**Innovación:** Reflejar un espíritu vanguardista y mejoramiento continuo en el mercado. Adaptar los instrumentos a la realidad y las necesidades de nuestro país en búsqueda de las mejores soluciones para el crecimiento sostenible.

6.



# CONSEJO DE DIRECTORES

## Directores Independientes

**María Antonia Esteva de Bisonó**  
Presidente

**William Malamud**  
Vicepresidente

**Conrad Pittaluga**  
Tesorero

## Directores Accionistas

**Parallax Valores Puesto de Bolsa, S. A.**  
REPRESENTANTE: Ninoska Francina Marte  
*Secretario/Miembro*

**BHD Valores Puesto de Bolsa, S. A.**  
REPRESENTANTE: Diego Torres Martín  
*Miembro*

**JMMB Puesto de Bolsa, S. A.**  
REPRESENTANTE: Guillermo Arancibia  
*Miembro*

**Valores León, S. A.**  
REPRESENTANTE: Denisse Medina  
*Miembro*

**Inversiones Popular, S. A.**  
REPRESENTANTE: María Angélica Haza  
*Miembro*

**Alpha Sociedad de Valores, S. A.**  
REPRESENTANTE.: Santiago Camarena  
*Miembro*



# NUESTRO PERSONAL



7.

MEMORIA ANUAL 2011

**Darys Estrella Mordán**  
Gerente General / VP Ejecutiva

**Gabriela Afonso Oropeza**  
Gerente de Operaciones

**Máximo Mejía Checo**  
Encargado de Operaciones

**Raymond Ríos**  
Gerente Financiero

**Elaine Méndez**  
Contabilidad

**Luis José Hernández**  
Administrador de TI

**Edward García**  
Administrador Seguridad TI

**Giselle Peña**  
Abogada

**Cheryl Ceballos**  
Oficial de Cumplimiento

**Rodrigo Arce Benitez**  
Ejecutivo de Negocios  
y Comunicación

**Lhaira Guerrero**  
Asistente Ejecutiva

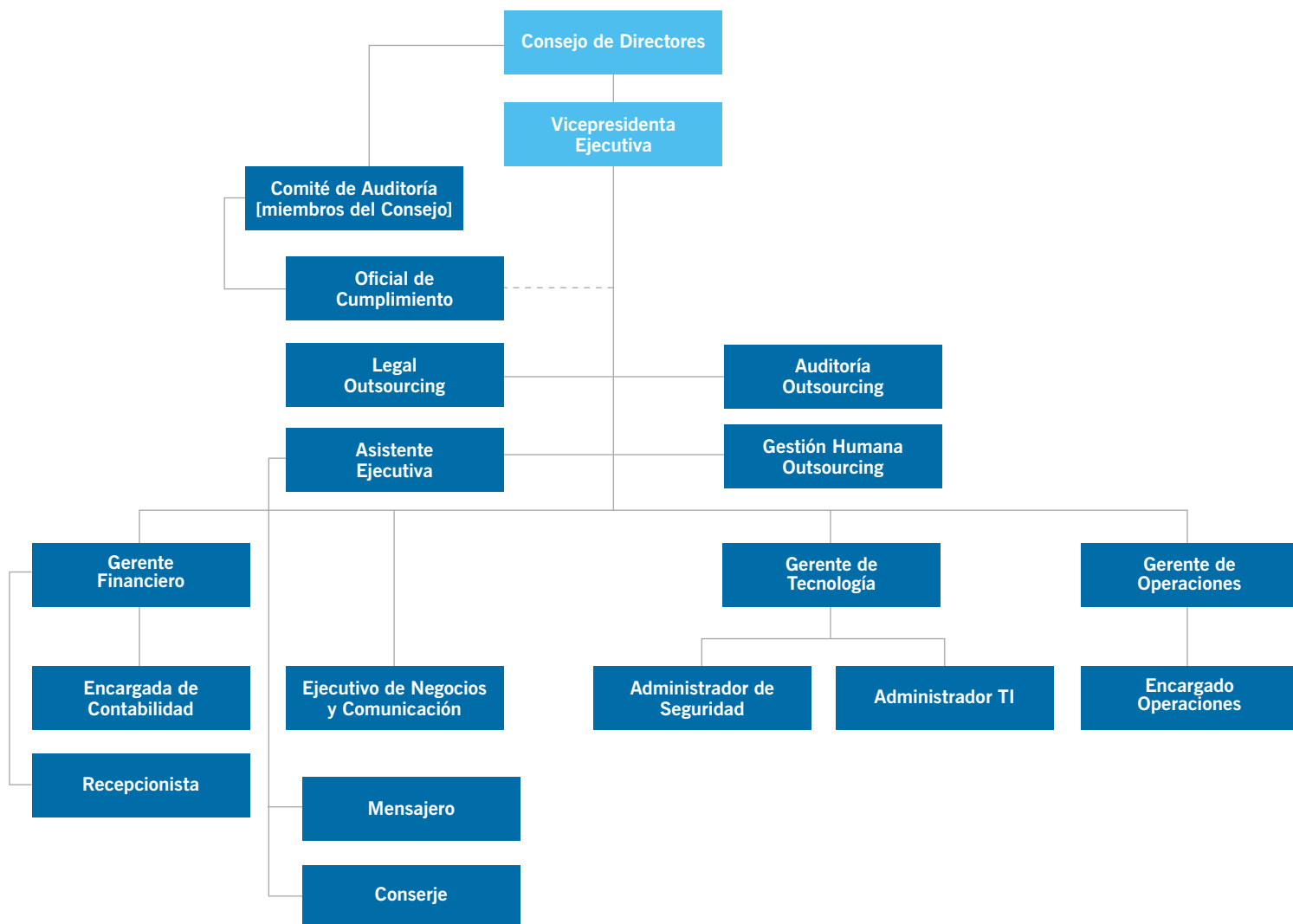
**Carla Sánchez**  
Recepción



8.



# ORGANIGRAMA



10.

# DIRECTORIO DE PUESTOS DE BOLSA MIEMBROS



## **Alpha Sociedad de Valores**

Angel Severo Cabral #7, Ensanche Julieta

Teléfono 809.732.1080

[www.alpha.com.do](http://www.alpha.com.do)

*Santiago Camarena* /GERENTE GENERAL



## **BHD Valores, S.A.**

Calle Luis F. Thomen esquina Winston Churchill,

Torre BHD, p.5

Teléfono 809.243.3600

[www.bhdvalores.com.do](http://www.bhdvalores.com.do)

*Diego Torres Martín* /GERENTE GENERAL



## **BN Valores, S.A.**

Av. Tiradentes #53, Ensanche Naco

Teléfono 809.565.6621

[www.bnv.com.do](http://www.bnv.com.do)

*Clara González* /GERENTE GENERAL



## **CCI, S.A.**

Av. Gustavo Mejía Ricart #81

Torre Biltmore II

Teléfono 809.566.6084

[www.cci.com.do](http://www.cci.com.do)

*Jose Antonio Fonseca Z.* /GERENTE GENERAL



## **Citi Inversiones de Títulos y Valores, S.A.**

Av. Wiston Churchill Torre Acrópolis Center

Teléfono 809.473.2400

[www.citibank.com.do](http://www.citibank.com.do)

*Javier Guerrero* /GERENTE GENERAL



## **Excel Puesto de Bolsa, S.A**

Calle Max Henríquez Ureña #78, Piantini

Teléfono 809.262.4000

[www.excelgroup.com.do](http://www.excelgroup.com.do)

*Efialto Castillo* /GERENTE GENERAL



**Inversiones Popular, S.A.**

Av. John F. Kennedy esquina Máximo Gómez  
Teléfono 809.544.8305

[www.bpd.com.do](http://www.bpd.com.do)

*María Angélica Haza* /GERENTE GENERAL



**JMMB, S.A.**

Av. Winston Churchill Acrópolis Center, p.16  
Teléfono 809.566.5662

[www.jmmb.com.do](http://www.jmmb.com.do)

*Guillermo Arancibia* /GERENTE GENERAL



**LAFISE Valores, S.A.**

Calle Porfirio Herrera #29  
Edificio Inica 4to piso  
Teléfono 809.567.6666

[www.lafise.com](http://www.lafise.com)

*Elizabeth Saavedra* /GERENTE GENERAL



**Parallax Valores, S.A.**

Av. Prol. 27 Febrero #1762, La Alameda  
Edificio Grupo Risek  
Teléfono 809.560.0909

[www.parallax.com.do](http://www.parallax.com.do)

*Ninoska F. Marte de Tiburcio* /GERENTE GENERAL



**United Capital, S.A.**

Calle José A. Brea #14 Edificio BVRD, piso 9  
Teléfono 809.807.2000

[www.unitedcapital.com.do](http://www.unitedcapital.com.do)

*José Javier Tejada* /GERENTE GENERAL



**Valores León, S.A.**

Av. John F. Kennedy #135 esquina Tiradentes  
Ensanche Naco  
Teléfono 809.947.7081

[www.valoresleon.com.do](http://www.valoresleon.com.do)

*Luisa Denisse Medina* /GERENTE GENERAL

# DIRECTORIO DE EMPRESAS EMISORAS



## Asoc. La Vega Real (ALAVÉR)

Calle Juan Rodríguez esquina Pte. Antonio Guzmán. La Vega  
Teléfono 809.573.2655 Web [www.alaver.com.do](http://www.alaver.com.do)  
*José Oscar Galán* /CONTACTO



## Banco Ademi

Av. Pedro Henríquez Ureña #78, La Esperilla  
Teléfono 809.683.0203 Web [www.bancoademi.com.do](http://www.bancoademi.com.do)  
*Nurkis Lara* /CONTACTO



## Banco ADOPEM

Calle Heriberto Pieter #12, Ensanche Naco  
Teléfono 809.563.3939 Web [www.adopem.com.do](http://www.adopem.com.do)  
*Sonia A. Reyes* /CONTACTO



## Banco Centroam. de Integración Económica (BCIE)

Tegucigalpa, República de Honduras  
Teléfono 809.473.4500 Web [www.cabei.org](http://www.cabei.org)  
*Headrick Rizik Alvarez & Fernández* /CONTACTO



## Banco León

Av. John F. Kennedy #135  
Teléfono 809.947.7210 Web [www.leon.com.do](http://www.leon.com.do)  
*Ramón Orlando Payano* /CONTACTO



## Banco Nac. de Fomento de la Vivienda y la Producción (BNV)

Av. Tiradentes #53  
Teléfono 809.565.6621 Web [www.bnv.com.do](http://www.bnv.com.do)  
*Clara González G.* /CONTACTO



## Banco Popular Dominicano (BPD)

Av. John F. Kennedy esquina Máximo Gómez  
Teléfono 809.544.5000 Web [www.bpd.com.do](http://www.bpd.com.do)  
*Rafael Segura Soler* /CONTACTO



## BHD Valores, Puesto de Bolsa (BHDV)

Av. Winston Churchill esquina Luis F. Thomen, Piso 5  
Teléfono 809.243.3600 Web [www.bhdvalores.com.do](http://www.bhdvalores.com.do)  
*Diego Torres Martín* /CONTACTO



CAP CANA  
DOMINICAN REPUBLIC

## Cap Cana, S.A.

Juanillo, Higüey, Provincia La Altagracia  
Teléfono 809.682.4848 Web [www.capcana.com](http://www.capcana.com)  
*Roberto Holguín* /CONTACTO



## Cervecería Nacional Dominicana (CND)

Autopista 30 de mayo km,6 1/2  
Teléfono 809.487.3305 Web [www.cnd.com.do](http://www.cnd.com.do)  
*Ayda Almonte* /CONTACTO



**Compañía de Electricidad Puerto Plata (CEPP)**

Av. Winston Churchill #77  
Teléfono 809.567.6626 Web [www.cepp.com.do](http://www.cepp.com.do)  
*Keyla de la Cruz* /CONTACTO



**Consorcio Energético Punta Cana-Macao (CEPM)**

Av. Winston Churchill #1099 Acrópolis Center, Piso 19  
Teléfono 809.947.4016 Web [www.cepm.com.do](http://www.cepm.com.do)  
*Andrés Slullitel* /CONTACTO



**Corporación Delta Intur (DELTUR)**

Av. Lope de Vega #35 esquina Max Henríquez Ureña  
Teléfono 809.562.1551 Web [www.deltaintur.com](http://www.deltaintur.com)  
*Julio Vega* /CONTACTO



**Empresa Generadora de Electricidad Haina (EGE HAINA)**

Av. Winston Churchill #1099, Acrópolis Center, Piso 19  
Teléfono 809.947.4055 Web [www.egehaina.com](http://www.egehaina.com)  
*Rodrigo Varillas* /CONTACTO



**Industrias Nacionales, S.A. (INCA)**

Carretera Villa Mella Zona Industrial La Isabela  
Teléfono 809.239.7379 Web [www.industriasnacionales.com](http://www.industriasnacionales.com)  
*Rafael Toribio* /CONTACTO



**Empresa Generadora de Electricidad (ITABO)**

Av. Winston Churchill #1099, Acrópolis Center, Piso 23  
Teléfono 809.955.2223 Web [www.aesdominicana.com.do](http://www.aesdominicana.com.do)  
*Yandery Teran* /CONTACTO



**Motor Crédito, S.A.**

Av. Abraham Lincoln #1056  
Teléfono 809.540.3900 Web [www.motorcredito.com.do](http://www.motorcredito.com.do)  
*Benahuare Pichardo* /CONTACTO



**Multiquímica Dominicana (MQDOM)**

Calle N esquina L. Zona Industrial de Haina  
Teléfono 809.542.2721 Web [www.multiquimica.com](http://www.multiquimica.com)  
*Ana Lucía de Pimentel* /CONTACTO



**Parallax Valores Puesto de Bolsa, S.A. (PARVAL)**

Av. 27 de febrero #1762, La Alameda. Edif. Grupo Risek  
Teléfono 809.560.0909 Web [www.parallax.com.do](http://www.parallax.com.do)  
*Francina Marte De Tiburcio* /CONTACTO



**Valores Leon, Puesto de Bolsa (VLEON)**

Av. John F. Kennedy #135  
Teléfono 809.947.7080 Web [www.valoresleon.com.do](http://www.valoresleon.com.do)  
*Denisse Medina* /CONTACTO

**E**n el año 2011 la Bolsa de Valores de la República Dominicana, S.A. registró en su sistema de negociación bursátil su record máximo en volumen transado de RD\$70,519,523,926.02, representando, en términos porcentuales, el 73.34% con relación al año anterior.

De este monto total, el 9.9%, equivalente a RD\$6,983,132,135.88, fue transado en el Mercado Primario (MP), el restante 90.1% y equivalente a RD\$63,536,391,790.14, se produjo en el Mercado Secundario.

De los RD\$6,983.13mm transados en el Mercado Primario, la partida en dólares correspondió a US\$110.40mm, equivalente a RD\$4,214.90mm.

En el Mercado secundario, la partida transada en dólares ascendió a la suma de US\$20.60mm, para una equivalencia en moneda nacional de RD\$786.57mm. El total transado en dólares en ambos mercados fue de US\$131.01mm, para una equivalencia de RD\$5,001.48.

De los montos históricos transados desde el año 2005, el cual asciende a RD\$200,158,481,932.98, el transado en el 2011 representa el 35.23%.

### Cuadro de los Volúmenes Transados Sector Público y Sector Privado

[AÑOS 2005 - 2011]  
VALORES EN RD\$

AÑOS	SECTOR PÚBLICO RD\$	SECTOR PRIVADO RD\$	TOTAL RD\$	REPRESENTACIÓN PORCENTUAL
2005*	25,517,679.07	1,144,481,386.98	1,169,999,066.05	0.58%
2006	493,562,350.00	1,180,736,900.46	1,674,299,250.46	0.84%
2007	8,163,081,098.56	7,251,506,860.61	15,414,587,959.17	7.70%
2008	34,647,641,442.46	8,323,697,082.36	42,971,338,524.82	21.47%
2009	22,859,360,250.98	4,867,280,698.45	27,726,640,949.43	13.85%
2010	32,710,619,407.89	7,971,472,849.14	40,682,092,257.03	20.32%
2011	61,868,521,612.99	8,651,002,313.03	70,519,523,926.02	35.23%
<b>TOTAL</b>	<b>160,768,303,841.95</b>	<b>39,390,178,091.03</b>	<b>200,158,481,932.98</b>	<b>100%</b>

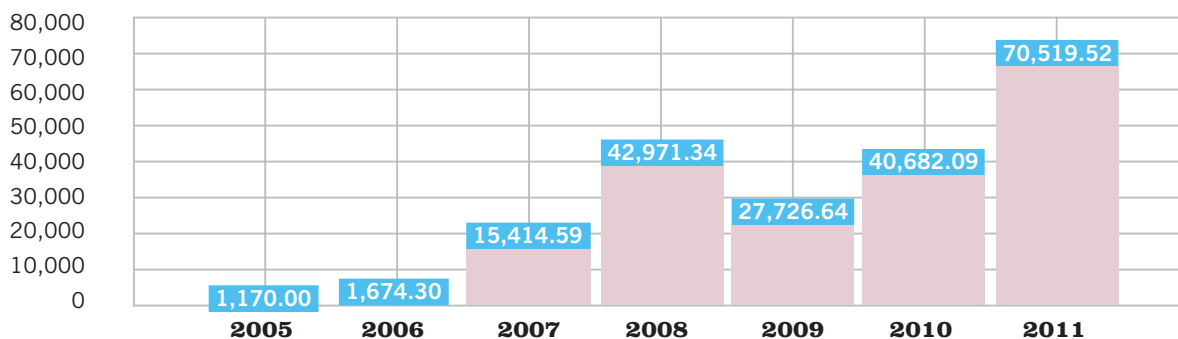
\*El monto presentado en el cuadro anterior, correspondiente al año 2005, abarca solo ocho (8) meses y trece (13) días, debido a que la Bolsa de Valores tuvo un período de cese temporal, mientras que los distintos Puestos de Bolsa, se adecuaban a las normativas de regulación.



## Representación Gráfica de los Volúmenes Transados

[AÑOS 2005 - 2011]

VALORES EN RD\$



## Comparativo Volúmenes Negociados por Mercado

### Mercado Primario y Secundario

[AÑOS 2011 - 2010]

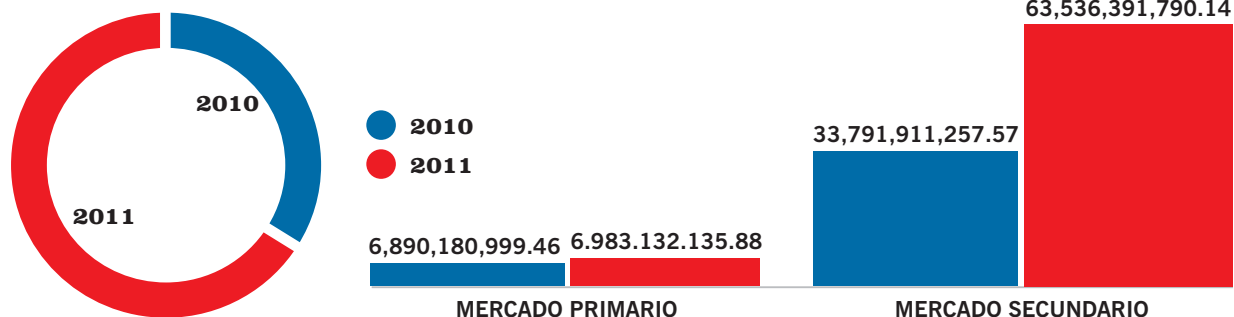
VALORES EN RD\$

	MERCADO PRIMARIO	MERCADO SECUNDARIO	TOTAL RD\$
2010	6,890,180,999.46	33,791,911,257.57	40,682,092,257.03
2011	6,983,132,135.88	63,536,391,790.14	70,519,523,926.02
<b>DIF PORCENTUAL</b>	<b>1.35%</b>	<b>88.02%</b>	<b>73.34%</b>

Lo transado en el Mercado Primario en el año 2011 fue de RD\$6,983,132,135.88, representando un incremento de un 1.35% con relación a lo transado en el año anterior, el cual llegó al monto de RD\$6,890,180,999.46.

El Mercado Secundario alcanzó el 88.02%, con relación al año 2010 que fue de RD\$33,791,911,257.57, por llegar a alcanzar la cifra de RD\$63,536,391,790.

70,519,523,926.02 | 40,682,092,257.03



## Volumen de Operaciones por Plazos Mercados Primario y Secundario

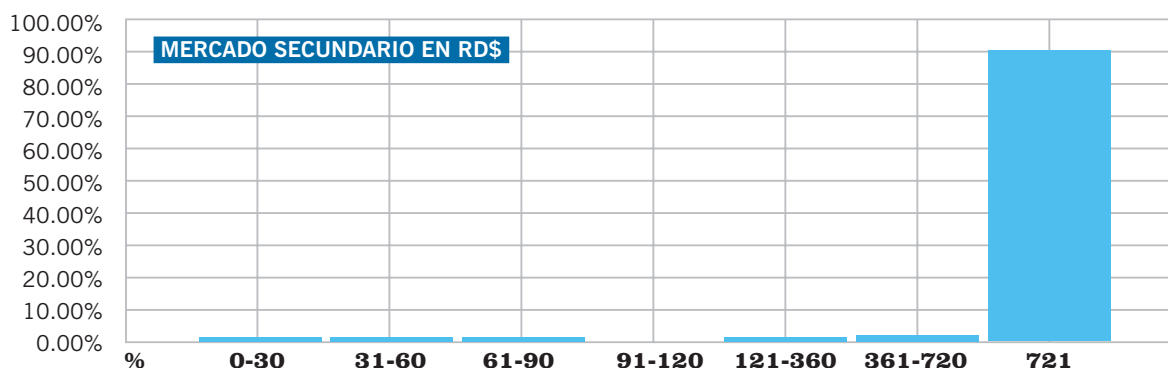
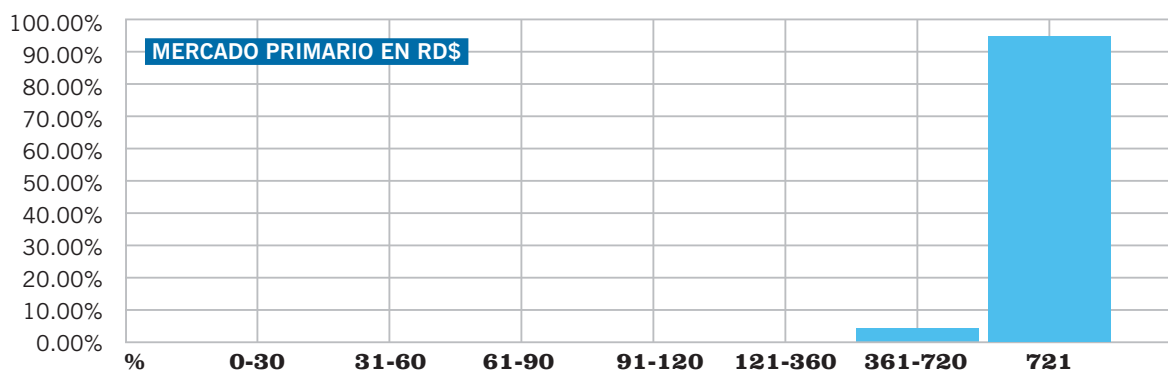
[AÑO 2011] VALORES EN RD\$

Durante el año 2011, los bonos más negociados fueron los que su vencimiento sobrepasaba los 721 días, habiéndose colocado en el Mercado Primario el monto total de RD\$2,655,095,414.03 y en el Secundario

RD\$57,589,631,796.56.

A continuación presentamos los montos transados en pesos dominicanos por plazos y los gráficos en ambos mercados:

MERCADO PRIMARIO EN RD\$			MERCADO SECUNDARIO EN RD\$		
PLAZO	MONTO TRANSADO	%	PLAZO	MONTO TRANSADO	%
0-30	0.00	0.00%	0-30	114,384,576.86	0.18%
31-60	0.00	0.00%	31-60	423,459,500.58	0.67%
61-90	0.00	0.00%	61-90	1,802,934.25	0.00%
91-120	0.00	0.00%	91-120	0.00	0.00%
121-360	0.00	0.00%	121-360	1,287,277,173.25	2.05%
361-720	113,130,192.13	4.09%	361-720	3,333,261,235.71	5.31%
721-	2,655,095,414.03	95.91%	721-	57,589,631,796.56	91.78%
<b>TOTAL</b>	<b>2,768,225,606.16</b>	<b>100.00%</b>	<b>TOTAL</b>	<b>62,749,817,217.21</b>	<b>100.00%</b>



## Volumen de Operaciones por Plazos Mercados Primario y Secundario

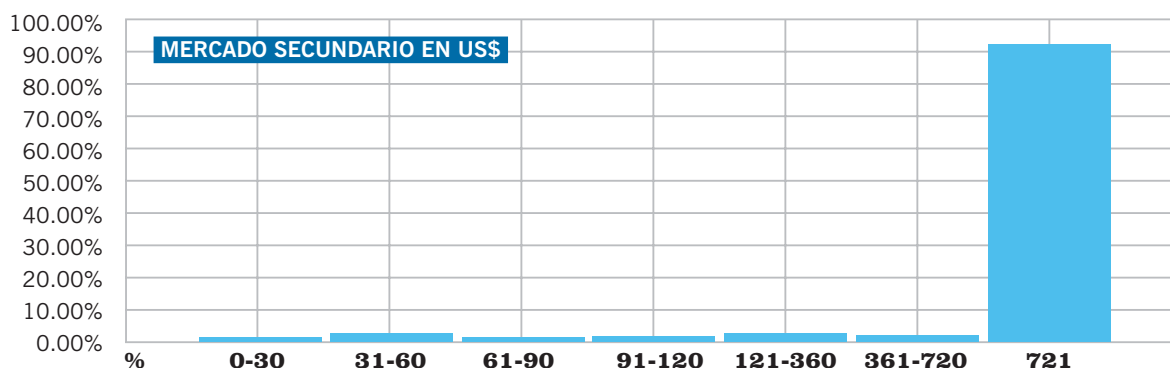
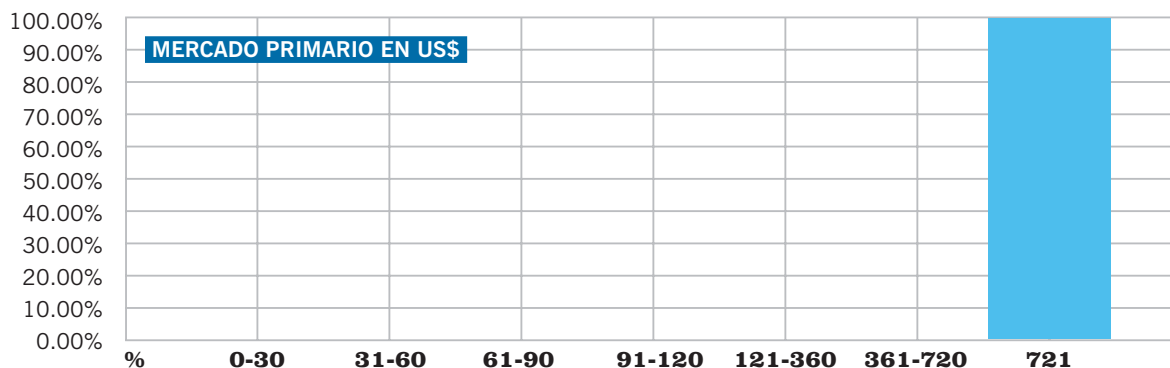
[AÑO 2011] VALORES EN US\$

De igual forma, en dólares norteamericanos, el plazo que más incidencia tuvo durante el año 2011, fue el que sobrepasa los 721 días, habiéndose colocado en el Mercado Primario el monto total de US\$110,403,288.94 y en el

Secundario US\$20,609,738.16.

Presentamos los montos transados en dólares por plazos y los gráficos para ambos mercados:

MERCADO PRIMARIO EN US\$			MERCADO SECUNDARIO EN US\$		
PLAZO	MONTO TRANSADO	%	PLAZO	MONTO TRANSADO	%
0-30	0.00	0.00%	0-30	98,139.50	0.48%
31-60	0.00	0.00%	31-60	530,514.56	2.57%
61-90	0.00	0.00%	61-90	151,188.24	0.73%
91-120	0.00	0.00%	91-120	354,323.40	1.72%
121-360	0.00	0.00%	121-360	451,998.36	2.19%
361-720	0.00	0.00%	361-720	186,988.98	0.91%
721-	110,403,288.94	100.00%	721-	18,836,585.12	91.40%
<b>TOTAL</b>	<b>110,403,288.94</b>	<b>100.00%</b>	<b>TOTAL</b>	<b>20,609,738.16</b>	<b>100.00%</b>



## PARTICIPACIÓN DE LOS PUESTOS DE BOLSA EN MERCADO PRIMARIO (MP)

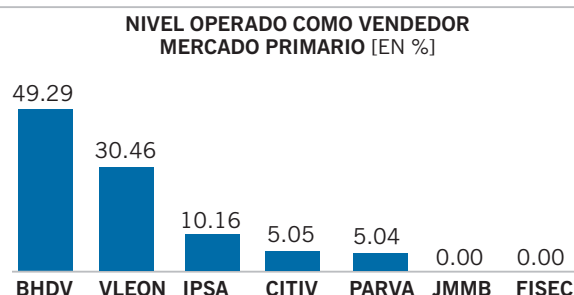
Los Puestos de Bolsa son los protagonistas de haber registrado en nuestro sistema de Negociación Bursátil el record máximo de colocaciones. Detallamos lo que fue la participación de los Puestos de Bolsa en el Mercado de Valores, especificando la compra y la venta.

### Detalles de las negociaciones en el Mercado Primario (MP)

**Ventas.** El Puesto de Bolsa con mayor volumen de negociación por ventas de títulos de valores en el MP a través de la Bolsa de Valores de la República Dominicana (BVRD) en el año 2011, fue BHD Valores, al transar el monto total de RD\$3,442,094,585.56, alcanzando el 49.29% del monto total transado en el MP; seguido de

Valores León con RD\$2,127,369,004.03, representando un 30.46%; Inversiones Popular con RD\$709,512,946.25, representando un 10.16%; Citinversiones de Títulos y Valores con RD\$352,378,360.31, para un 5.05%, y Parallax Valores con RD\$351,777,239.73 para un 5.04% del total transado en MP por Ventas.

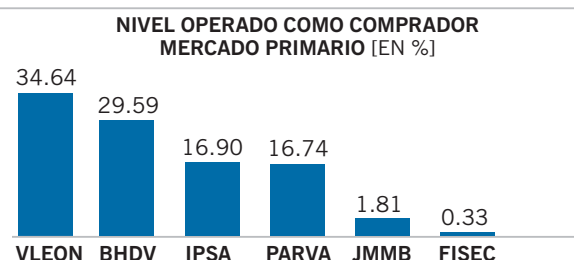
PUESTO DE BOLSA	SIGLAS DEL PB	VENDEDOR	% VEND
BHD Valores	BHDV	3,442,094,585.56	49.29%
Valores León	VLEON	2,127,369,004.03	30.46%
Inversiones Popular	IPSA	709,512,946.25	10.16%
Citinversiones	CITIV	352,378,360.31	5.05%
Parallax Valores	PARVA	351,777,239.73	5.04%
JMMB Dominicana	JMMB	-	0.00%
Alpha Sociedad de Valores	FISEC	-	0.00%
<b>TOTAL RD\$</b>		<b>6,983,132,135.88</b>	<b>100.00%</b>



**Compras.** El Puesto de Bolsa con mayor volumen de negociación por compras de títulos de valores en el MP a través de la BVRD en el año 2011, fue Valores León al transar el monto total de RD\$2,418,872,474.84, alcanzando el 34.64% del monto total transado en este renglón del MP; seguido de BHD Valores con RD\$2,066,037,568.65, representando un 29.59%; Inver-

siones Popular con RD\$1,180,150,829.83, representando un 16.90%; Parallax Valores con RD\$1,168,805,794.17 con un 16.74%; JMMB Dominicana con RD\$126,281,061.67 para un 1.81%; Alpha Sociedad de Valores con RD\$22,984,406.72 para un 0.33% del total transado en MP por Compras.

PUESTO DE BOLSA	SIGLAS DEL PB	VENDEDOR	% COMP
Valores León	VLEON	2,418,872,474.84	34.64%
BHD Valores	BHDV	2,066,037,568.65	29.59%
Inversiones Popular	IPSA	1,180,150,829.83	16.90%
Parallax Valores	PARVA	1,168,805,794.17	16.74%
JMMB Dominicana	JMMB	126,281,061.67	1.81%
Alpha Sociedad de Valores	FISEC	22,984,406.72	0.33%
<b>TOTAL RD\$</b>		<b>6,983,132,135.88</b>	<b>100.00%</b>

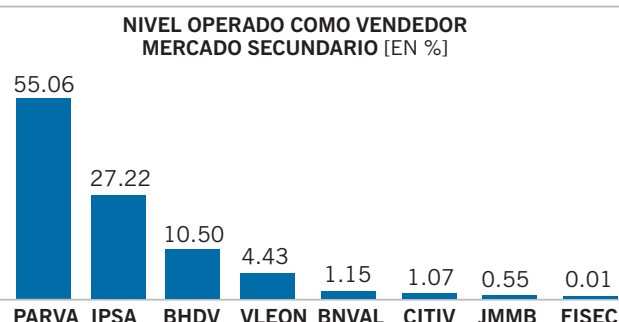


## PARTICIPACION DE LOS PUESTOS DE BOLSA EN MERCADO SECUNDARIO (MS)

**Ventas.** El Mercado Secundario fue dinamizado por Parallax Puesto de Bolsa al transar RD\$34,985,934,689.68, representando el 55.06% del total transado en el 2011. Le sigue Inversiones Popular con RD\$17,296,172,885.35, representando un 27.22%; BHD Valores con RD\$6,674,300,499.39 representando un 10.5%; Valores León con RD\$2,814,712,563.62

para un 4.43%; BN Valores con RD\$729,163,289.30, para un 1.15%; Citinversiones de Títulos y Valores con RD\$682,093,828.27, para un 1.07%, JMMB Dominicana con RD\$349,544,269.63, para un 0.55% y Alpha Dominicana con RD\$4,469,764.90, para un 0.01% del total transado en este Mercado.

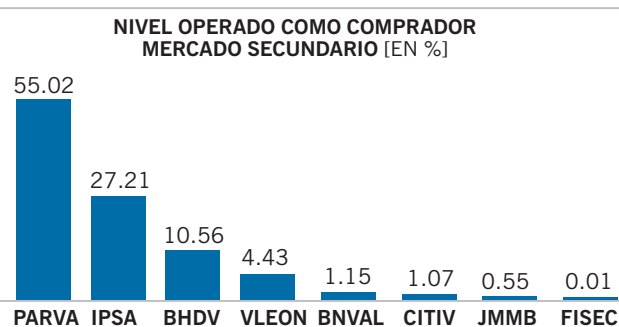
PUESTO DE BOLSA	SIGLAS DEL PB	VENDEDOR	% VEND
Parallax Valores	PARVA	34,985,934,689.68	55.06%
Inversiones Popular	IPSA	17,296,172,885.35	27.22%
BHD Valores	BHDV	6,674,300,499.39	10.50%
Valores León	VLEON	2,814,712,563.62	4.43%
BN Valores	BNVAL	729,163,289.30	1.15%
Citinversiones	CITIV	682,093,828.27	1.07%
JMMB Dominicana	JMMB	349,544,269.63	0.55%
Alpha Sociedad de Valores	FISEC	4,469,764.90	0.01%
<b>TOTAL RD\$</b>		<b>63,536,391,790.14</b>	<b>100.00%</b>



**Compras.** En este renglón o punta, Parallax Puesto de Bolsa negoció el monto más alto al transar RD\$34,959,163,288.84, representando el 55.02% del total transado en el 2011. Le sigue Inversiones Popular con RD\$17,286,666,520.32, representando un 27.21%; BHD Valores con RD\$6,707,751,497.08 representando un 10.56%; Valores León con RD\$2,813,086,276.34

para un 4.43%; BN Valores con RD\$729,163,289.30, para un 1.15%; Citinversiones de Títulos y Valores con RD\$682,093,828.27, para un 1.07%, JMMB Dominicana con RD\$349,544,269.63, para un 0.55% y Alpha Dominicana con RD\$ 8,922,820.35, para un 0.01% del total transado en este Mercado.

PUESTO DE BOLSA	SIGLAS DEL PB	COMPRADOR	% COMP
Parallax Valores	PARVA	34,959,163,288.84	55.02%
Inversiones Popular	IPSA	17,286,666,520.32	27.21%
BHD Valores	BHDV	6,707,751,497.08	10.56%
Valores León	VLEON	2,813,086,276.34	4.43%
BN Valores	BNVAL	729,163,289.30	1.15%
Citinversiones	CITIV	682,093,828.27	1.07%
JMMB Dominicana	JMMB	349,544,269.63	0.55%
Alpha Sociedad de Valores	FISEC	8,922,820.35	0.01%
<b>TOTAL RD\$</b>		<b>63,536,391,790.14</b>	<b>100.00%</b>

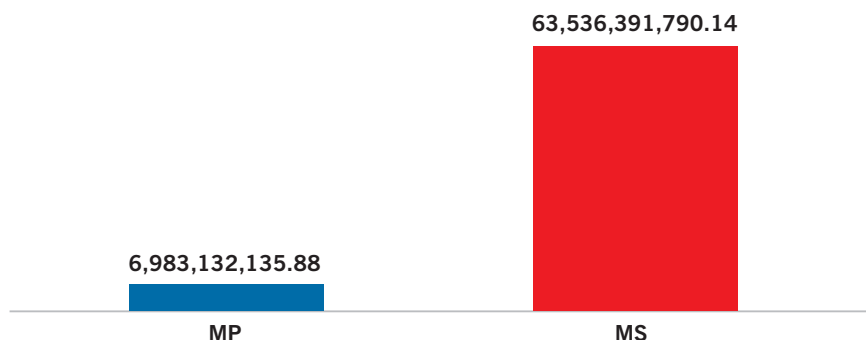


## Volumen Negociado por Emisor Mercado Primario y Secundario

Los instrumentos por entidad emisora más negociados en el Mercado de Valores son los del Banco Central de la República Dominicana, constituyéndose en el emisor más activo durante el año 2011, al negociarse de sus diferentes instrumentos el 81.37% del valor total negociado ese año, seguido del Ministerio de Hacienda con un 6.36%; de EGE Haina con un 2.85%; de Industrias Nacionales 2.46%; de la Cervecería Nacional Dominicana el 2.38%; de Valores León 1.61%; de la Compañía de

Electricidad de Puerto Plata el 1.27%; de la Asociación la Vega Real de Ahorros y Préstamos el 0.56%; del Banco Ademi el 0.44%; del Banco Centroamericano de Integración Económica el 0.26%; del Consorcio Energético Punta Cana Macao el 0.17%; de Parallax Valores el 0.098%; de EGE Itabo el 0.072%; de Motor Crédito el 0.057%; de la Corporación Delta Intur el 0.031%; de BHD Valores el 0.003%; y de los instrumentos de Multiquímica Dominicana se negoció el 0.001%.

ENTIDAD EMISORA	SIGLAS	MP	MS	TOTAL TRANSADO	%
Banco Central de la R.D.	BCRD	-	57,380,863,612.34	57,380,863,612.34	81.369%
Ministerio de Hacienda	SEH	-	4,487,658,000.65	4,487,658,000.65	6.364%
EGE Haina	EGEH	1,910,700,945.48	101,861,399.80	2,012,562,345.28	2.854%
Industrias Nacionales CxA (INCA)	INCA	1,531,393,640.08	204,933,068.75	1,736,326,708.82	2.462%
Cervecería Nac. Dominicana	CERVE	1,058,206,620.84	622,029,635.27	1,680,236,256.11	2.383%
Valores León	VLEON	1,000,506,039.07	131,437,988.75	1,131,944,027.82	1.605%
Cia. de Electricidad de Puerto Plata	CEPP	772,811,944.16	122,586,512.09	895,398,456.25	1.270%
Asociación La Vega Real	ALAVE	396,651,380.13	-	396,651,380.13	0.562%
Banco ADEMI	ADEMI	312,861,566.12	200,953.03	313,062,519.15	0.444%
Banco CA Integración Económica	BCIE	-	184,254,483.10	184,254,483.10	0.261%
Consorcio Energético Puntacana Macao	CEPM	-	116,166,752.85	116,166,752.85	0.165%
Parallax Valores	PARVA	-	68,764,851.31	68,764,851.31	0.098%
EGE Itabo	ITABO	-	50,939,947.13	50,939,947.13	0.072%
Motor Crédito	MCSA	-	40,353,000.71	40,353,000.71	0.057%
Corporación Delta Intur	DELTU	-	21,750,857.15	21,750,857.15	0.031%
BHD Valores	BHDV	-	2,079,974.71	2,079,974.71	0.003%
Multiquímica Dominicana	MQDOM	-	510,752.50	510,752.50	0.001%
<b>TOTALES</b>		<b>6,983,132,135.88</b>	<b>63,536,391,790.14</b>	<b>70,519,523,926.02</b>	<b>100.00%</b>



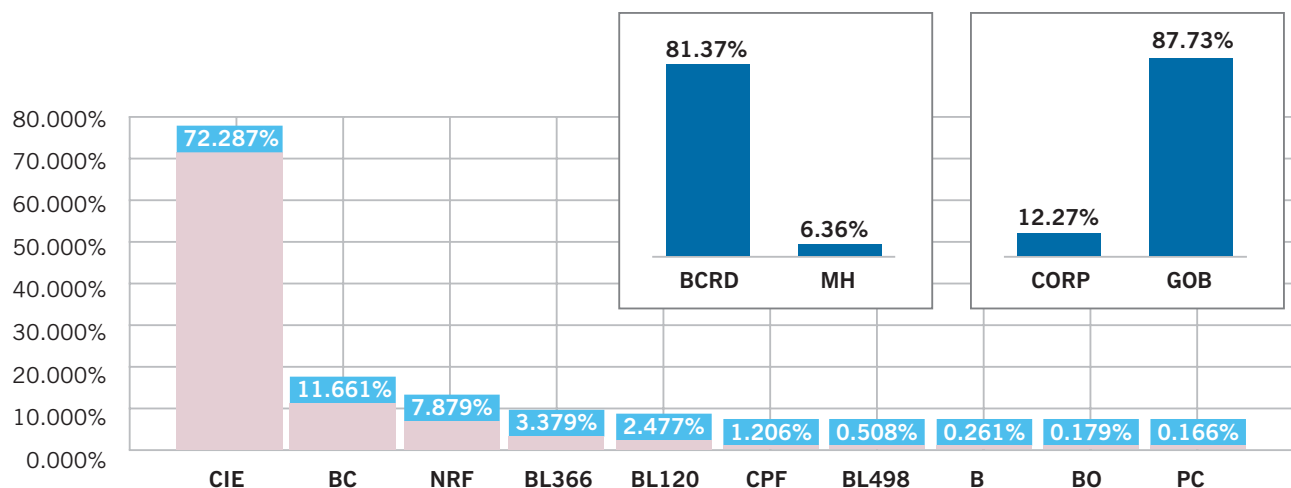
## Volumen Negociado por Tipo de Instrumento Mercado Primario y Secundario

El instrumento más negociado en el Mercado de Valores durante el año 2011 fue el Certificado de Inversión Especial emitido por el Banco Central de la República Dominicana (BCRD) al transarse el 72.28% de la totalidad de los instrumentos negociados; seguido por los Bonos Corporativos emitidos por empresas privadas con un 11.66%; Notas de Renta Fija del BCRD con un

7.88%; Bonos de Deuda Ley 366-09 con un 3.38%; Bonos Ley 120 con 2.48%; Certificado de Inversión a Plazo Fijo del BCRD con 1.21%; Bonos Ley 498-08 con 0.51%; Bonos 0.26%; Bonos Ordinarios con 0.18% y en Papeles Comerciales el 0.17%. El total negociado de los instrumentos del gobierno representó el 87.73% y el Corporativo el 12.27% en el año.

INSTRUMENTOS	SIGLAS	MP	MS	TOTAL TRANSADO	%
Certificado Inversión Especial	CIE	-	50,974,510,779.81	50,974,510,779.81	72.284%
Bonos Corporativos	BC	6,983,132,135.88	1,239,925,272.64	8,223,057,408.52	11.661%
Notas de Renta Fija	NRF	-	5,556,221,772.88	5,556,221,772.88	7.879%
Bonos de Deuda Ley 366-09	BL366	-	2,383,057,213.63	2,383,057,213.63	3.379%
Bonos de Deuda Ley 120	BL120	-	1,746,432,551.06	1,746,432,551.06	2.477%
Certificado a Plazo Fijo	CPF	-	850,131,059.65	850,131,059.65	1.206%
Bonos de Deuda Ley 498-08	BL498	-	358,168,235.96	358,168,235.96	0.508%
Bonos	B	-	184,254,483.10	184,254,483.10	0.261%
Banco ADEMI	BO	-	126,394,363.72	126,394,363.72	0.179%
Banco CA Integración Económica	PC	-	117,296,057.69	117,296,057.69	0.166%
<b>TOTALES</b>		<b>6,983,132,135.88</b>	<b>63,536,391,790.14</b>	<b>70,519,523,926.02</b>	<b>100.00%</b>

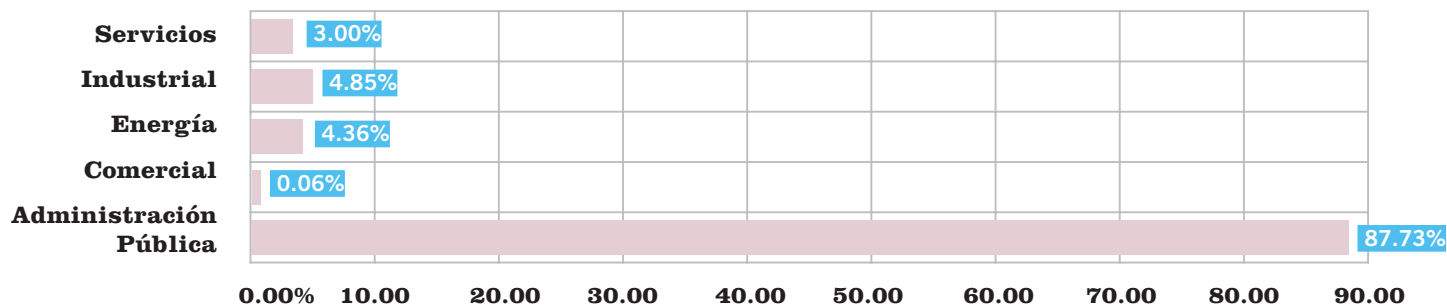
El sector Corporativo Representa el	CORP	12.27%	
El sector Gobierno Representa el	GOB	87.73%	100.00%



## Volúmenes Negociados por Actividad Económica Mercado Primario y Secundario

[AÑO 2011] VALORES EN RD\$

ACTIVIDAD ECONÓMICA / ENTIDAD	MP	MS	TOTAL TRANS	%
<b>ADMINISTRACIÓN PÚBLICA</b>				<b>87.73%</b>
Banco Central de la R.D.	-	57,380,863,612.34	57,380,863,612.34	92.75%
Secretaría de Estado de Hacienda	-	4,487,658,000.65	4,487,658,000.65	7.25%
<b>TOTAL POR MERCADO ADM. PÚBLICA</b>		<b>61,868,521,612.99</b>	<b>61,868,521,612.99</b>	<b>100.00%</b>
<b>COMERCIAL</b>				<b>0.06%</b>
Motor Crédito	-	40,353,000.71	40,353,000.71	100.00%
<b>TOTAL POR MERCADO ACT. COMERCIAL</b>		<b>40,353,000.71</b>	<b>40,353,000.71</b>	<b>100.00%</b>
<b>ENERGÍA</b>				<b>4.36%</b>
Consorcio Energético Puntacana Macao	-	116,166,752.85	116,166,752.85	3.78%
Compañía de Electricidad de Puerto Plata	772,811,944.16	122,586,512.09	895,398,456.25	29.12%
Empresa de Electricidad ITABO	-	50,939,947.13	50,939,947.13	1.66%
EGE Haina	1,910,700,945.48	101,861,399.80	2,012,562,345.28	65.45%
<b>TOTAL POR MERCADO ACT. ENERGÍA</b>	<b>2,683,512,889.64</b>	<b>391,554,611.87</b>	<b>3,075,067,501.52</b>	<b>100.00%</b>
<b>INDUSTRIAL</b>				<b>4.85%</b>
Cervecería Nac. Dominicana	1,058,206,620.84	622,029,635.27	1,680,236,256.11	49.17%
Industrias Nacionales CxA (INCA)	1,531,393,640.08	204,933,068.75	1,736,326,708.82	50.81%
Multiquímica Dominicana	-	510,752.50	510,752.50	0.01%
<b>TOTAL POR MERCADO ACT. INDUSTRIAL</b>	<b>2,589,600,260.92</b>	<b>827,473,456.51</b>	<b>3,417,073,717.43</b>	<b>100.00%</b>
<b>SERVICIOS</b>				<b>3.00%</b>
<b>Sector Financiero:</b>				
Asociación La Vega Real de A y P	396,651,380.13	-	396,651,380.13	18.72%
Banco ADEMI	312,861,566.12	200,953.03	313,062,519.15	14.78%
Parallax Valores, Puesto de Bolsa	-	68,764,851.31	68,764,851.31	3.25%
Banco CA Integración Económica	-	184,254,483.10	184,254,483.10	8.70%
BHD Valores	-	2,079,974.71	2,079,974.71	0.10%
Valores León	1,000,506,039.07	131,437,988.75	1,131,944,027.82	53.43%
<b>Sector Comercial:</b>				
Corporación Delta Intur	-	21,750,857.15	21,750,857.15	1.03%
<b>TOTAL POR MERCADO ACT. SERVICIOS</b>	<b>1,710,018,985.32</b>	<b>408,489,108.05</b>	<b>2,118,508,093.37</b>	<b>100.00%</b>
<b>TOTAL GENERAL</b>	<b>6,983,132,135.88</b>	<b>63,536,391,790.14</b>	<b>70,519,523,926.02</b>	<b>100.00%</b>





## Emisiones Registradas en la Bolsa de Valores de la República Dominicana

[AÑO 2011] VALORES EN RD\$ Y US\$

Durante el año 2011 se aprobaron cuatro emisiones, dos en pesos dominicanos por un monto total de RD\$7,750,000,000 pertenecientes a Valores León y la Cervecería Nacional Dominicana; y dos en dólares norteamericanos por un monto de US\$90,000,000 de EGE Haina e Industrias Nacionales.

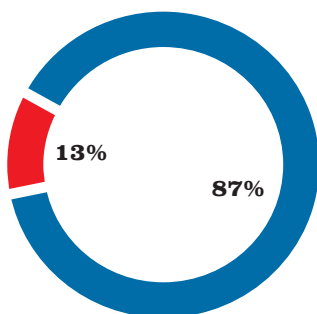
La emisión de Valores León fue de RD\$1,000mm y representa el 13% y la de la Cervecería Nacional Dominicana fue de RD\$6,750mm, para un 87%.

De las emisiones en dólares norteamericanos, EGEHaina con US\$50,000,000 representa el 56%, e INCA con US\$40,000,000 el 44%.

Con la finalidad de democratizar el capital en mayor medida, Valores León e Industrias Nacionales, fueron los primeros emisores en introducir en el mercado, instrumentos con valor nominal de RD\$1,000.00 y US\$100.00 respectivamente, proporcionando así más facilidad para acceder a invertir en el Mercado de Valores Dominicano.

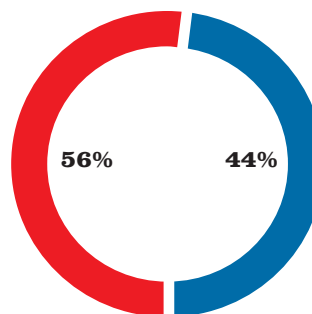
EMISOR	TIPO DE INSTRUMENTO	NO. DE REGISTRO	NOM	MONTO TOTAL EMISIÓN	FECHA 1ER AOP	INTERMEDIARIO
Valores León	Bonos Corporativos	BV0311-BC036	RD\$	1,000,000,000.00	15/03/2011	Valores León
Cervecería Nac. Dom.	Bonos Corporativos	BV1105-BC038	RD\$	6,750,000,000.00	11/07/2011	Valores León/ Citinversiones/Parallax
EGE Haina	Bonos Corporativos	BV1105-BC037	RD\$	50,000,000.00	19/05/2011	BHD Valores
Industrias Nacionales	Bonos Corporativos	BV1109-BC039	RD\$	40,000,000.00	27/09/2011	BHD Valores
Total Registrado en DOP		7,750,000,000.00		7,750,000,000.00		
Total Registrado en USD		90,000,000.00		Tasa Prom 37.00	3,330,000,000.00	
<b>TOTAL GENERAL REGISTRADO EN DOP</b>					<b>11,080,000,000.00</b>	

Emisiones en RD\$



● Valores León  
● Cervecería Nac. Dominicana

Emisiones en US\$



● EGE Haina  
● Industrias Nacionales

# RESUMEN EMPRESAS EMISORAS



## Asociación La Vega Real de Ahorros y Préstamos

**ALAVÉR** es una entidad de intermediación financiera organizada e incorporada para operar como Asociación de Ahorros y Préstamos bajo las leyes de la República Dominicana. Fue fundada en 1963 en la ciudad de La Vega, por un grupo de Veganos prominentes y con visión de futuro. Ha concentrado sus operaciones en el otorgamiento de préstamos para la construcción, adquisición y mejoramiento de viviendas, créditos comerciales y de consumo. Actualmente ALAVER mantiene 16 sucursales y ocupa el cuarto lugar en el segmento de las Asociaciones de Ahorros y Préstamos en base al total de activos al 30 de julio del 2010. Tiene una emisión de Bonos Corporativos por un monto de RD\$ 800,000,000, calificada A- (dom) por Fitch Rating, con vencimiento en el año 2015. De esta emisión se ofertaron 4 tramos que fueron colocados en su totalidad.



## Banco ADEMI

**El Banco de Ahorro y Crédito Ademi, S.A.**, surge en el año 1997, por iniciativa del Consejo Directivo y la Alta Gerencia de la Asociación para el Desarrollo de Microempresas, Inc. (ADEMI), encabezada por su Presidente Fundador, Don Camilo Lluberes Henríquez, institución que tenía 14 años desarrollando de manera ininterrumpida, un programa de crédito a micro y pequeñas empresas a nivel nacional, con excelentes resultados en cuanto al número de empresas beneficiarias, empleos generados, autosuficiencia financiera, etc. El Banco ADEMI mantiene una posición competitiva de liderazgo, debido a su amplio conocimiento del sector de la micro, mediana y pequeña empresa. ADEMI, S. A. está calificada por Fitch Dominicana BBB (dom) y le fue aprobada una emisión de Bonos Corporativos por RD\$ de 500,000,000, con vencimiento en el 2013. Esta emisión se ofertó en un único tramo, colocado en su totalidad.



## Banco ADOPEM

**El Banco de Ahorro y Crédito ADOPEM, S.A.** nace como una iniciativa de ADOPEM ONG, con la misión de promover el desarrollo de la familia dominicana mediante su incorporación al sistema económico y crediticio formal. El Banco de Ahorro y Crédito ADOPEM, S.A. tiene una emisión de Bonos Subordinados calificada por Fitch Dominicana, BBB+(dom) por un monto de RD\$300,000,000.00, colocado en tres tramos. El Primer tramo por RD\$30,000,000.00 el cual venció en diciembre 2011, segundo y tercer tramo por RD\$135,000,000.00 con vencimientos en el 2012 y 2013. Esta emisión fue colocada en su totalidad. Principales Accionistas: • Asociación Dominicana Para el Desarrollo de la Mujer, Inc. (Adopem, ONG), con un 45.13%. • Corporación Financiera Internacional (IFC), con un 17.61%. • Banco Europeo de Inversiones (BEI), con un 6%.



## Banco Centroamericano de Integración Económica (BCIE)

Con su mirada puesta en el futuro, cinco naciones centroamericanas crearon en 1960 el Banco Centroamericano de Integración Económica (BCIE). Hombres visionarios, constituyeron lo que hoy es la Institución financiera más grande de Centroamérica, para promover la integración y el desarrollo económico y social de la región. Sus ejes estratégicos se fundamentan en el combate a la pobreza, la globalización y la integración económica centroamericana. El Banco Centroamericano de Integración Económica (BCIE) está calificado por Fitch Ratings AAA (dom) y le fue aprobada una emisión de Bonos, por RD\$ 740,000,000.00, los cuales fueron colocados en su totalidad en la modalidad tipo Subasta, la primera que realiza la BVRD. El BCIE, también es nuestro primer emisor extranjero.



## **Banco Múltiple León, S.A.**

### **Un legado empresarial de éxito**

“Nuestro objetivo es tener cada vez clientes más satisfechos, que tengan en nosotros un aliado financiero moderno que trabaja constantemente para ofrecerles respuestas oportunas a sus necesidades a través de un portafolio de productos y servicios innovadores que puedan mejorar su mundo”.

CARLOS GUILLERMO LEÓN NOUEL, PRESIDENTE DEL BANCO LEÓN

Banco León, a la cabeza del Grupo Financiero León y parte integral del Grupo León Jimenes, queda instituido en 2004 como una entidad financiera moderna que brinda productos y servicios innovadores orientados al consumo. Desde sus inicios, Banco León desarrolló un proceso de transformación en todos los aspectos fundamentales de la empresa para garantizar la ejecución de los planes de negocios de conformidad con los valores y principios que rigen su filosofía y que colocan al cliente como centro de todas sus acciones. Los valores de excelencia, compromiso, integridad, innovación, colaboración, respeto y pasión que han caracterizado la trayectoria empresarial de Banco León se ponen de manifiesto con esta continua transformación para convertirse en el principal aliado financiero de sus clientes, en un banco moderno que les brinda soluciones financieras que les simplifican la vida. A raíz de esta evolución, Banco León resultó ganador del premio “Bank of the Year 2011”, otorgado por The Banker Awards.

Asimismo, Banco León está consciente de su compromiso social y lo asume con decisión y entereza. A través de sus programas enfocados “Tarjetas de Esperanza” y “Creemos” transforman las realidades sociales con responsabilidad, haciendo una contribución importante para crear una mejor nación y cumpliendo al mismo tiempo con sus responsabilidades sociales, económicas, éticas y ambientales.

Banco León hoy cuenta con 75 sucursales y acceso a más de 1,500 cajeros automáticos en todo el país. Su cultura corporativa responde a una visión de respeto y confianza sobre la base de liderazgo, conocimiento y experiencia; dinamismo, protección y apertura ante las necesidades e intereses de sus clientes.

El Banco está calificado por Fitch Dominicana BBB+(dom) y le fue aprobada una emisión de Bonos Subordinados por RD\$ 400,000,000.00 con vencimiento en el año 2015. Esta emisión fue colocada en su totalidad.



## **Banco Nacional de Fomento de la Vivienda y la Producción (BNV)**

Los logros alcanzados por el BNV se reflejan, no tan solo en los indicadores financieros, sino además en el espíritu de cuerpo con que el personal ha asumido el proceso de transformación de la institución, al pasar de ser una entidad supervisora y reguladora del sistema nacional de ahorros y préstamos a un banco de servicio al cliente, que debe fomentar la calidad, innovación, productividad y competitividad de los sectores que convergen en adelantar el desarrollo de la nación. El Banco Nacional de Fomento de la Vivienda y la Producción (BNV), está calificado AA-(dom) por Fitch Dominicana y A por Feller Rate. El BNV mantiene dos emisiones, una de Letras Hipotecarias por RD\$1,000,000,000.00, de los cuales se han colocado 892,500,000.00 distribuidos en tres tramos, con vencimiento en el 2016 y 2017; y otra de Bonos Corporativos por RD\$2,500,000,000.00, de los cuales se han colocado RD\$ 271,000,000.00 en dos (2) tramos, con vencimiento en el 2014.



## Banco Popular Dominicano (BPD)

Una Cultura Basada en Valores es el modelo permanente de administración de esta organización financiera, el cual descansa en una actitud renovada de los principios que dieron origen a la cultura organizacional hace más de 48 años. Este modelo de cultura empresarial, apoyado en un fuerte gobierno corporativo, tiene por finalidad impactar positivamente en las estrategias, los procesos y las personas. Desde la creación del banco en el año 1963 y su apertura al público en enero de 1964, siempre se reconoció la importancia de contar con una cultura referenciada a unos valores y a unos modos de realizar el quehacer diario. Esto hace que las decisiones estratégicas siempre hayan estado enmarcadas alrededor de nuestros valores pilares para generar claridad y asegurar que estén tomadas usando los valores como base para guiar conductas y criterios. Los cinco valores institucionales pilares son: Integridad, Respeto, Innovación, Trabajo en equipo y Satisfacción del cliente. El **Banco Popular Dominicano (BPD)** está calificado por Feller Rate Dominicana como AA- y por Fitch Dominicana AA- (dom). Posee una emisión de Bonos Subordinados por un monto de RD\$4,100,000,000.00, con vencimiento en el año 2017, de los cuales se colocaron RD\$ 4,079,000,000.00.



## BHD Valores, Puesto de Bolsa, S.A. (BHDV)

**BHD Valores Puesto de Bolsa, S.A.**, es el Puesto de Bolsa del Centro Financiero BHD. Fue constituido en el año de 1991 con el objetivo de participar en las operaciones del Mercado de Valores de la República Dominicana. Ha sido calificado AA- (dom) por Fitch Rating, y actualmente cuenta con más de RD\$14,506 millones de inversiones de Clientes bajo encargo de Confianza en Cevaldom. Es accionista de la Bolsa de Valores de la República Dominicana, Cevaldom y OTC Dominicana y miembro del Consejo de Directores de la BVRD. BHD Valores sacó una emisión de Bonos Ordinarios por RD\$1,000,000,000.00, colocados en su totalidad, y de los cuales redimieron a finales del 2009, los dos primeros tramos por RD\$ 350,000,000. Al término del 2011, algunos de los tramos se han vencido, quedando vigentes RD\$400,000,000 de esta emisión.



## Capcana, S.A.

Sociedad comercial organizada, fundada en el año 2001. Dedicada a la inversión en el desarrollo turístico en general así como la realización de operaciones comerciales, financieras, mobiliarias e inmobiliarias. **Capcana** tiene una emisión de Bonos Corporativos por un monto de US\$20,000,000, de los cuales ha colocado US\$9,899,000 en dos tramos. Esta emisión tiene vencimiento en el 2013 y está calificada C(dom) por Fitch Rating.



## Cervecería Nacional Dominicana, S.A.

**Cervecería Nacional Dominicana**, es la empresa productora y comercializadora de cervezas, maltas y rones del Grupo León Jimenes. Desde 1929 se distingue por la alta calidad de sus productos y servicios, con los que ha logrado ganar la preferencia de los consumidores en el país y alrededor del mundo. Ante esto, CND muestra su gratitud a través de un fuerte compromiso con el desarrollo dominicano, la promoción de la cultura, el arte y el deporte local, y la protección del medio ambiente. Actualmente, La Cervecería Nacional Dominicana posee 3 emisiones de Bonos Corporativos, inscritas en la Bolsa de Valores de la República Dominicana. Todas calificadas AA+ (dom) por Fitch Dominicana y A+ (dom) por Feller Rate. La primera emisión fue por RD\$4,550,000,000.00, de los cuales se colocaron RD\$4,050,000,000.00 distribuidos en dos (2) tramos y tiene vencimiento en el 2013. De esta emisión, CND ha redimido de forma anticipada RD\$2,000,000,000. En el año 2010, sacó su segunda emisión con vencimiento en el 2015, dividida en dos (2) tramos por US\$ 23,250,000 y uno (1) de RD\$286,750,000, colocados de manera satisfactoria. Y durante el 2011, a CND le fue aprobada la emisión más grande del Mercado de Valores Dominicano, por RD\$6,750,000,000, logrando colocar RD\$1,056,620,000 de los RD\$2,000,000,000 que ofertó.

Principales accionistas: • E. León Jimenes, C. por A., con un 83.54%. • Beleggingsmaatschappij Limba, con un 9.27%.



### Compañía de Electricidad Puerto Plata, S.A.

**CEPP**, es una empresa constituida en el año 1990, operando una planta de generación con capacidad instalada de 66.5 MW en motores diesel, desde sus inicios hasta nuestros días. Las instalaciones de CEPP están constituidas por dos plantas de generación que utilizan 12 motores. Y dentro de la filosofía de negocio está el apego a los siguientes valores: integridad, compromiso, respeto, confiabilidad, entusiasmo y trabajo en equipo. CEPP tiene una emisión de Bonos Corporativos por US\$ 25,000,000 colocados satisfactoriamente en su totalidad. Esta emisión, tiene vencimiento en el 2014. Y fue calificada A-(dom) por Fitch Ratings.



### Consortio de Electricidad Punta Cana – Macao, S.A.

**CEPM** inicia sus operaciones de generación, distribución y comercialización de Energía Eléctrica, en el Polo Turístico Punta Cana – Macao, desde el año 1992. Es una empresa privada de servicio público que opera bajo una concesión definitiva otorgada por la Comisión Nacional de Energía, para la zona Este de la República Dominicana. Se ha caracterizado por el suministro ejemplar de energía al sector privado hotelero, con el mejor nivel de confiabilidad en el país, esto es, aproximadamente un 99% cobrado de la energía servida cada año. Posee una emisión de Bonos Corporativos por un monto de US\$50,000,000 colocados en su totalidad en 10 tramos, con vencimientos en el 2015, 2016 y 2017. La emisión estuvo calificada AAA(dom) y AA(dom) por Fitch Ratings y Feller Rate, respectivamente.



### Corporación DELTA INTUR

Nace en 2007 con la unión de los activos inmobiliarios de la empresa española **Grupo Inmobiliario Delta** ubicados en la República Dominicana y el Grupo Intur, cabecera de una serie de sociedades que agrupaban los negocios inmobiliarios y hoteleros del Grupo BHD. Corporación **DELTA INTUR** está dedicada al desarrollo de proyectos inmobiliarios y turísticos, y cuenta con larga tradición y experiencia en el sector, construyendo durante los últimos 25 años, varios de los proyectos habitacionales más importantes de la República Dominicana. La Emisión de la **Corporación Delta Intur** está calificada por Fitch Dominicana CC(dom). Colocó RD\$850,000,000 de los RD\$1,300,000,000 que le fueron aprobados. Estos valores, tienen vencimiento en el 2012.



### Empresa Generadora de Electricidad HAINA

**Empresa Generadora de Electricidad Haina, S.A.** fue constituida el 17 de agosto de 1999. Es la mayor empresa de generación eléctrica del sistema interconectado de la República Dominicana, sobre la base de su capacidad instalada y su capacidad efectiva. EGE Haina está calificada por Fitch Ratings A-(dom) y mantiene 2 emisiones de Bonos Corporativos por US\$ 30,000,000.00 y US\$50,000,000, ambas colocados en su totalidad. La primera de las emisiones ha tenido vencimientos, y al cierre del 2011 queda vigente US\$12,000,000. EGE Haina es garante de la emisión de US\$ 175 millones Bonos 144A emitidos por Haina Finance (empresa controlada 100% por el Emisor). Estos Bonos tienen vencimiento en abril del 2017. Principales accionistas: • Haina Investment Company, con un 50%. • Fondo Patrimonial de Empresas Reformadas (Fonper), con un 49.994%.



## Industrias Nacionales, S.A. (INCA)

**Industrias Nacionales S.A.**, fundada en el 1947, es una empresa Dominicana orientada a fabricación y comercialización de productos de acero y plástico. Sus líneas de productos (Laminación, Planos, Alambre, Metálicos y PVC) se comercializan tanto en el mercado local como en el de exportación, llegando a más de 39 destinos en la región del Caribe y Centroamérica. En el año 2007, **INCA** realizó un joint venture con Gerdau, empresa siderúrgica brasileña líder en la producción de aceros largos en Latinoamérica y Norteamérica y una de las mayores proveedoras de aceros largos especiales, ocupando la décima posición mundial como empresa siderúrgica. Posee dos emisiones registradas en la Bolsa de Valores de la República Dominicana. Una Emisión de Bonos Ordinarios por un monto de RD\$1,000,000,000, colocados en su totalidad en Abril de 2008, con vencimiento en el 2015. Y la segunda emisión de Bonos Corporativos, por US\$40,000,000, con vencimientos en el 2016 y colocados en tiempo record. Esta emisión fue la primera del mercado de valores dominicano, en introducir títulos valores con nominal de US\$100. Ambas emisiones tienen una calificación de riesgo nacional BBB + (dom), emitidas por Fitch Ratings.



## Empresa Generadora de Electricidad ITABO, S.A.

**ITABO** inicia sus operaciones de generación y comercialización de energía eléctrica en la República Dominicana, en septiembre de 1999. ITABO se dedica a la explotación y generación de electricidad, para su posterior comercialización y/o su propio uso en el sistema eléctrico interconectado de la República Dominicana. Posee una emisión de Bonos Corporativos por un monto de US\$25,000,000, de los cuales se colocaron US\$15,000,000 en tres tramos, con vencimiento en el 2013. Esta emisión fue calificada A-(dom) por Fitch Rating.



## Motor Crédito, C. por A.

**Motor Crédito, S.A. Banco de Ahorro y Crédito**, fundado en 1972, es una entidad financiera regulada dedicada a brindar financiamiento al sector privado, para la adquisición de vehículos y equipos de motor así como préstamos personales. Posee una Emisión de Bonos Ordinarios por un monto de RD\$300,000,000.00, colocados en su totalidad en 6 tramos, y con vencimiento en 2012, calificada BBB+ (dom) por Fitch Ratings. A finales del 2009, Motor Crédito redimió de forma anticipada los 2 primeros tramos, quedando la emisión en RD\$ 200,000,000.



## Multiquímica Dominicana, S.A.

Constituida el 24 de abril del 1982, tiene como objeto social la fabricación, comercialización, importación y exportación de productos químicos y afines, especialmente para la industria de pinturas. Posee un complejo industrial compuesto de una planta de emulsiones y una planta de esterificación, una terminal de productos químicos y una planta de tambores de metal. Se encuentra situada en la Zona Industrial de Haina, San Cristóbal, República Dominicana. A partir de 1994, empieza a servir a las empresas dedicadas a la producción de adhesivos, cauchos, sector de la construcción, detergentes, metales, curtición de pieles (tenerías) plásticos y textiles. Actualmente **Multiquímica Dominicana, S.A.** es líder del mercado de la República Dominicana y exporta competitivamente a los mercados de Puerto Rico, Jamaica, Cuba, Haití y el resto del Caribe, así como a los países de Centroamérica y a las principales ciudades del Sur de Estados Unidos. En abril del 2009 compró una planta de emulsiones en Guatemala a la multinacional Clariant, con lo cual su portafolio de productos se convierte en el más amplio de la región. Multiquímica Dominicana está calificada por Fitch Ratings BBB(dom) y le fue aprobada una emisión en Bonos Corporativos por RD\$ 540,000,000.00, de los cuales colocó RD\$ 242,748,000.00 distribuidos en diez (10) tramos y con vencimiento en el 2014.



### **Parallax Valores – Puesto de Bolsa, S.A.**

**Parallax Valores, S.A.**, es una sociedad que tiene por objeto principal, dedicarse a la intermediación de valores, compra, venta, suscripción o canje de cualquier tipo de títulos. Parallax es una sociedad anónima de suscripción pública y está sometida al control de la Superintendencia de Valores de la República Dominicana, en su proceso de organización y en todos los actos relativos a la modificación de estatutos, entre otros. Posee una emisión de Bonos Ordinarios, calificada BBB+(dom) por Fitch Ratings, por un monto de RD\$400,000,000, colocados en su totalidad en 4 tramos. En agosto del 2011 vencieron RD\$100,000,000, quedando vigente el resto con vencimientos en el 2012 y 2013.



### **Valores León – Puesto de Bolsa, S.A.**

**Valores León, S. A.**, puesto de bolsa filial al Grupo Financiero León desde 2004 y miembro de la Bolsa de Valores de República Dominicana (BVRD) y de la Central de Valores de República Dominicana (CEVAL-DOM), es en la actualidad uno de los puestos de bolsa más pujantes de República Dominicana. Está especializado en la banca de inversión, a través de la cual ofrece una amplia gama de productos y servicios financieros, entre los que cuentan estructuración y colocación de títulos-valores, compra y venta de títulos-valores, administración de cartera y asesorías.

Valores León facilita a inversionistas y empresas emisoras el acceso a los mercados financieros para que se beneficien de un mayor retorno con un bajo riesgo sobre su inversión y reduzcan sus gastos financieros. Valores León dispone de una gran variedad de productos y servicios adaptados a las necesidades individuales y empresariales de sus clientes que incluyen asesoramiento a empresas para la estructuración y colocación de emisiones de títulos –valores en mercado primario, actividades generales de intermediación de títulos –valores, asesoramiento a empresas en materia de reestructuraciones de deuda, fusiones y adquisiciones y asistencia a compradores y vendedores actuando como corredores de títulos –valores en mercado secundario.

Gracias a su destacada labor y extraordinarios esfuerzos como gestor de negocios en el mercado dominicano de valores, la Superintendencia de Valores lo reconoció en 2011 como uno de los puestos de bolsa más destacados del mercado de valores del país, en esa ocasión como intermediario de mayor colocación de emisiones de valores de oferta pública en el mercado primario.

Valores León no sólo ha demostrado una disposición continua en mejorar y facilitar la forma de hacer negocios bursátiles, también se ha esforzado en mejorar cada vez más su capacidad operativa adecuándose a estándares internacionales, lo que ha contribuido a mejorar la salud financiera y administrativa de la institución. Posee actualmente una emisión de Bonos Corporativos por un monto de RD\$1,000,000,000, calificada BBB+(dom) por Fitch Ratings, con vencimientos desde el 2013 y hasta el 2016. Es la primera emisión del mercado de valores dominicano que introduce títulos valores con un nominal de RD\$1,000.

Este mismo año, venció su emisión de Papeles Comerciales por un monto de RD\$500,000,000.

# ACTIVIDADES PARA EL DESARROLLO DE LA CULTURA BURSÁTIL

Como parte del desarrollo de la cultura sobre el mercado de valores dominicano, la BVRD le ha dado continuidad al proyecto que inició en el año 2010, con la creación de actividades enfocadas a fomentar el conocimiento bursátil. Apoyándonos en la alianza con la Universidad Iberoamericana (UNIBE), afianzada en el año 2010, se organiza el primer diplomado en Finanzas y Mercado de Capitales impartido en dos oportunidades durante el año 2011, debido a la gran demanda; y el primer diplomado de Corretaje Bursátil de la República Dominicana, cuyo objetivo es proveer las herramientas y conocimiento sobre los productos financieros y la composición de los mercados bursátiles nacionales e internacionales. Para dichos diplomados contamos con la presencia de facilitadores actualmente vinculados al mercado de capitales.

Por otro lado y como parte del cumplimiento de la ley para la Prevención de Lavado de Activos de la Superintendencia de Valores, se desarrollaron dos seminarios, el primero se llevó a cabo el 18 de Junio en las instalaciones del hotel Barceló de la ciudad de Santo Domingo, curso que fue impartido por la Sra. Rafaelina Victoria, encargada de la unidad de Prevención y Control Lavado de Activos de la Superintendencia de Valores, el Sr. Juan Llanos, Vicepresidente de Operaciones de Servicio y Oficial de Cumplimiento de Unidos Financial Services, Inc. y el Sr. Francisco González, socio advisory de la firma KPMG. Durante las 8 horas que duró el seminario se tocaron temas tales como: mejores prácticas del diseño del control interno, debida diligencia y su alcance; cómo utilizar las

herramientas de Excel® para un sorprendente soporte en el cumplimiento de la Prevención de Lavado de Activos; la normativa actualizada de Prevención del Lavado de Activos emitida por la Superintendencia de Valores; y casos de fraude y esquemas de lavado de activos utilizando la bolsa de valores.

En este mismo tenor, se realizó el 2do. seminario para la Prevención del Lavado de Activos impartido el día 2 de diciembre en las instalaciones del hotel Hilton de Santo Domingo, con la participación del Sr. Heiromy Castro Milanés, Director de la Oficina de Prevención de Lavado de Activos y Crímenes Financieros de la Superintendencia de Bancos de la República Dominicana y el Ing. José Luis Antigua Díaz, Director de Riesgo y Tecnología de BDO Riesgo y Tecnología, S.R.L. donde se tocaron temas como: La investigación financiera en casos de lavado de activos (Administración del Riesgo); el presente y el futuro de las empresas remesadoras ante las nuevas normas de cumplimiento, los conceptos y prácticas internacionales anti-lavado; las mejores prácticas de análisis para los sujetos obligados sus conceptos y ciclo de análisis de datos a través de la identificación de transacciones sospechosas; y finalmente el impacto mundial del lavado de dinero hoy.

También podemos mencionar como parte del desarrollo de la cultura bursátil, que la BVRD fue seleccionada de entre tres participantes, para ofrecer un programa de capacitación referente al Mercado de Valores, a los empleados de FUNDAPEC a propósito de la implementación de un proyecto bursátil, apoyados por el FOMIN y el



BID. El contenido de este programa educativo proporcionó los conocimientos generales y fundamentales de cómo operan los mercados de capitales y cómo interactúan sus distintos actores, además de mostrar las ventajas de las inversiones y negociaciones, con sus distintos instrumentos y recursos. Presentamos a los participantes la importancia de los mercados de capitales como destino de inversión y financiamiento, demostrando la relación y la incidencia que estos tienen en el desarrollo de la economía de un país. Dicho taller tuvo una duración de 70 horas en lapso de tiempo de tres (3) meses.

Adicional a estas capacitaciones ofrecidas durante el año 2011, se realizó un recorrido por diferentes instituciones y medios, con la intención de inculcar en las nuevas generaciones el interés de invertir y que la República Dominicana cuenta con un mercado de valores en pleno desarrollo; entre ellas podemos mencionar la charla “Learning About the Stock Market” impartida a los estudiantes en las instalaciones del Colegio Saint George; la “I Ruta de la Emisión” donde se ofreció una charla, brindando un panorama de las funciones de la institución ante los diferentes medios de comunicación en las instalaciones de la BVRD, como parte de un recorrido realizado en las diferentes compañías que conforman el mercado dominicano; “El Mercado de Valores de la República Dominicana” conferencia realizada en las instalaciones de FUNGLODE, para el Centro de Estudios de Formación Empresarial; “Como Invertir en la Bolsa de Valores” dictada antes los estudiantes de la Universidad PUCMMA de Santo Domingo y Santiago; “Panel Sobre el Mercado de

Valores Dominicano” presentado ante los estudiantes de la Universidad APEC y finalmente durante la semana Dominicana en Nueva York “Dominican Republic Stock Market Overview” con la intención de mostrar ante los inversionistas del mundo y a su vez generar un impacto positivo de la imagen de nuestro país en los mercados globales.

# EVENTOS Y ACTIVIDADES



## **XXXVIII Asamblea General y Reunión Anual de la Federación Iberoamericana de Bolsas (FIAB)**

**D**urante el 2011 la BVRD tuvo el honor de ser anfitriona de la XXXVIII Asamblea General Ordinaria y Reunión Anual de la Federación Iberoamericana de Bolsas (FIAB), uno de los eventos más importantes del Mercado de Valores Internacional. El encuentro se llevó a cabo, en el Centro de Convenciones del Hard Rock Hotel de Punta Cana del 19 al 21 de septiembre, registrando la mayor participación de asistencia en los 38 años de celebración.

Contamos con la presencia de 176 delegados internacionales, entre ellos la mayoría de los Presidentes y Gerentes Generales de las Bolsas de Valores de Iberoamérica, y participantes en los mercados de valores de 20 países de Centroamérica, Sudamérica y el continente europeo y más de 80 representantes de los principales Puestos de Bolsa y empresas emisoras de República Dominicana.

Durante los tres días, los asistentes conocieron aspectos relacionados al mercado de valores local e internacional,



donde se hizo un especial énfasis en los temas del financiamiento a través del mercado bursátil y el manejo de portafolios de inversión. Las charlas tocaron temas actuales e interesantes tales como: Experiencias recientes en IPOs y nuevos listados en bolsa –*El caso chileno*; Instrumentos de financiamiento de vivienda, de infraestructura y de desarrollo de proyectos –*El caso de Argentina*; El mercado

bursátil como alternativa para capitalización y continuidad de la empresa familiar –*la experiencia en Brasil, y otros países de la región*; Acceso de medianas empresas a bolsa –*Mercado para PYMES en la Bolsa de Comercio de Buenos Aires*; Financiamiento de Mercado y Gestión de Portafolios –*El caso del Mercado Mexicano de Valores, entre otros.*

# EVENTOS Y ACTIVIDADES





# NUEVA IMAGEN CORPORATIVA DE LA BVRD

**C**on los nuevos tiempos, donde se exige evolucionar y exhibir una imagen refrescante y sólida, la Bolsa de Valores de la República Dominicana, presentó a sus clientes y relacionados su nueva Identidad Corporativa.

La BVRD destaca que la entidad decidió hacer cambios y es por esto que renovó su imagen, presentando un perfil moderno, ágil, accesible y versátil, que guiará el proceso de fortalecimiento de la institución y a su vez, complementará nuestro objetivo de ser considerada un ente facilitador del desarrollo e información económico de nuestro país.

Con el nuevo logo se muestra un símbolo que entrecruza las letras B y V que resultan del nombre Bolsa de Valores. La nueva imagen cuenta con los colores de nuestra bandera dominicana, los cuales hacen referencia al compromiso de esta institución de contribuir con el desarrollo del Mercado de Valores del país.

La intención de esta nueva cara, es continuar con nuestro incansable esfuerzo de crear las condiciones para que cada día más instituciones entiendan que el mercado de valores es una alternativa viable, real y beneficiosa para la competitividad del empresariado dominicano; cabe destacar que en esta nueva etapa se inician proyectos que fortalecerán su capacidad de negocio, la imagen institucional y su infraestructura tecnológica y física.

## ▼ Versión Horizontal



**Bolsa de Valores de la  
República Dominicana**

## ▼ Versión Vertical



**Bolsa de  
Valores de la  
República  
Dominicana**

## Campaña de Branding Estratégico de la BVRD

Para darle un mayor apoyo a nuestra nueva imagen corporativa, se creó campaña de branding estratégico, donde nuestro principal propósito fue comunicar las ventajas, el alcance y la gestión competitiva de la Institución. Se crearon piezas simples y frescas dando a entender que el Mercado de Valores está

al alcance de todos. En adición se creó una guía para el inversionista online [www.infobvrd.com.](http://www.infobvrd.com.), donde el público en general puede tener acceso constante y pueda tener una visión más clara y aterrizada de **Qué es, Cómo funciona y Quiénes forman** parte del Mercado de Valores dominicano en la actualidad.

▼ Puerta de ascensor



▼ Mini-valla Ver:Crece



▼ Mini-valla Ver:Lupa



▼ Arte



▼ Revistas Ver:Crece



▼ Revistas Ver:Cotejo







**BOLSA DE  
VALORES DE LA  
REPÚBLICA  
DOMINICANA, S.A.**

---

**Dictamen de los auditores  
independientes y estados financieros  
Al 31 de diciembre de 2011 y 2010**

Dictamen de los Auditores Independientes .....	41
Estados de beneficio y total ingresos comprensivos .....	42
Estados de posición financiera .....	43
Estados de flujos de efectivo .....	44
Estados de cambios en el patrimonio .....	45
Notas formando parte integral de los estados financieros .....	46

**40.**



Bolsa de  
Valores de la  
República  
Dominicana

---

# DICTAMEN DE LOS AUDITORES INDEPENDIENTES



*Al Consejo de Directores y Accionistas de  
Bolsa de Valores de la República Dominicana, S.A.:*

Hemos auditado los estados financieros de la Bolsa de Valores de la República Dominicana, S.A., los cuales comprenden los estados de posición financiera al 31 de diciembre del 2011 y 2010, y los estados de beneficio y total de ingresos comprensivos, flujos de efectivo y cambio en el patrimonio por los años entonces terminados y un resumen de las principales políticas de contabilidad y otras notas explicativas.

## **Responsabilidad de la Gerencia por los Estados Financieros**

La Gerencia es responsable de la preparación y presentación razonable de los estados financieros, de conformidad con las Normas Internacionales de Información Financiera (NIIFs). Esta responsabilidad incluye: diseñar, implementar y mantener el control interno relevante para la preparación y presentación razonable de los estados financieros libres de discrepancias materiales, como consecuencia de errores o fraudes, así como seleccionar y aplicar políticas de contabilidad apropiadas y efectuar las estimaciones contables que sean razonables en las circunstancias.

## **Responsabilidad de los Auditores**

Nuestra responsabilidad es expresar una opinión acerca de estos estados financieros basados en nuestras auditorías. Nuestras auditorías fueron conducidas de acuerdo con Normas Internacionales de Auditoría (NIA). Estas normas requieren que cumplamos con los requerimientos éticos y que planifiquemos y realicemos la auditoría para obtener seguridad razonable acerca de si los estados financieros están libres de errores materiales.

Una auditoría incluye efectuar procedimientos para obtener evidencia de auditoría acerca de los montos y revelaciones en los estados financieros. Los procedimientos seleccionados dependen del juicio del auditor, incluyendo una evaluación de los riesgos por las discrepancias materiales en los estados financieros, como consecuencia de errores o fraudes. Al efectuar esas evaluaciones de riesgos, el auditor considera el control interno relevante para la preparación y presentación razonable de los estados financieros, a fin de diseñar procedimientos de auditoría que sean apropiados en las circunstancias, pero no con el propósito de expresar una opinión sobre la efectividad del control interno de la entidad. Una auditoría también incluye una evaluación de las políticas de contabilidad utilizadas y la razonabilidad de los estimados hechos por la Gerencia, así como una evaluación de la presentación global de los estados financieros.

Creemos que las evidencias que hemos obtenido son suficientes y apropiadas para proporcionar una base para nuestra opinión de auditoría.

## **Opinión**

En nuestra opinión, los estados financieros presentan razonablemente, en todos sus aspectos materiales, la situación financiera de la Bolsa de Valores de la República Dominicana, S.A., al 31 de diciembre del 2011 y 2010, los resultados de su desempeño financiero y flujos de efectivo por los años entonces terminados, de conformidad con Normas Internacionales de Información Financiera (NIIFs).

29 de febrero del 2012

Santo Domingo, República Dominicana

# ESTADOS FINANCIEROS

## Estados de beneficio y total ingresos comprensivos

POR LOS AÑOS TERMINADOS AL 31 DE DICIEMBRE DE 2011 Y 2010

	NOTA	2011 RD\$	2010 RD\$
<b>Ingresos</b>	<b>2</b>	66,620,945	35,082,298
Otros ingresos operacionales	4	336,294	4,365
Gastos generales y administrativos	3	(33,673,567)	(29,099,961)
Otros gastos operacionales		(730,831)	-
<b>Beneficio en operaciones</b>		32,552,841	5,986,702
Ingresos financieros		309,040	-
Gastos financieros	4	(229,976)	(114,715)
<b>Beneficio antes de impuesto sobre la renta</b>		32,631,905	5,871,987
Impuesto sobre la renta	14 y 15	(5,560,340)	(1,531,234)
<b>Resultado del ejercicio y total de ingresos comprensivos</b>		27,071,565	4,340,753

## Estados de posición financiera

AL 31 DE DICIEMBRE DE 2011 Y 2010

	NOTA	2011 RD\$	2010 RD\$
<b>Activos</b>			
<b>Activos no corrientes</b>			
Mobiliario y equipo	5	41,737,370	1,600,723
Activos intangibles	6	587,140	2
Inversiones a largo plazo	7	45,331,200	31,200,000
Impuesto sobre la renta diferido	14	131,373	131,373
Otros activos		50,487	198,481
Total de activos no corrientes		87,837,570	33,130,579
<b>Activos corrientes</b>			
Cuentas por cobrar	8 y 18	2,626,880	2,940,344
Inversiones a corto plazo	7	6,029,200	1,000,000
Gastos pagados por anticipado	9	510,262	438,747
Efectivo y equivalentes de efectivo	10	20,622,459	17,396,460
Total activos corrientes		29,788,801	21,775,551
<b>TOTAL DE ACTIVOS</b>		<b>117,626,371</b>	<b>54,906,130</b>
<b>Pasivos</b>			
<b>Pasivos no corrientes</b>			
Deuda a largo plazo	11	2,406,840	2,327,480
Impuesto sobre la renta diferido		223,988	201,607
Total de pasivos no corrientes		2,630,828	2,529,087
<b>Pasivos corrientes</b>			
Sobregiro bancario		-	600
Documentos por pagar	11	-	2,327,480
Cuentas por pagar	12	2,846,564	1,214,795
Acumulaciones por pagar	13	3,521,886	4,448,957
Impuesto sobre la renta por pagar	14 y 15	4,115,747	693,720
Total pasivos corrientes		10,484,197	8,685,552
<b>TOTAL DE PASIVOS</b>		<b>13,115,025</b>	<b>11,214,639</b>
<b>ACTIVOS NETOS</b>		<b>104,511,346</b>	<b>43,691,491</b>
Capital emitido y reservas atribuibles a los accionistas			
Capital pagado	16	43,256,300	28,426,000
Capital adicional pagado	16	15,951,930	-
Reserva legal	17	2,082,221	5,685,200
Otras reservas		8,651,260	728,643
Resultados acumulados		34,569,635	8,851,648
<b>TOTAL PATRIMONIO</b>		<b>104,511,346</b>	<b>43,691,491</b>

## Estados de flujos de efectivo

POR LOS AÑOS TERMINADOS AL 31 DE DICIEMBRE DE 2011 Y 2010

	NOTA	2011 RD\$	2010 RD\$
<b>Flujos de efectivo por las actividades operativas:</b>			
Beneficio del año		27,071,565	4,340,753
Ajustes por:			
Depreciación	5	795,239	393,567
Amortización	6	(587,138)	728,496
Efecto por actualización de deudas		158,720	178,560
Impuesto sobre la renta diferido	14	22,381	(412)
Cargos a los resultados	5	(336,282)	-
Aumento en otros activos		147,994	(46,368)
		27,272,479	5,594,596
Disminución (Aumento) en cuentas por cobrar		313,464	(737,468)
(Aumento) Disminución en gastos pagados por anticipado		(71,515)	72,412
Aumento en cuentas por pagar		1,631,769	480,085
(Disminución) Aumento en las acumulaciones por pagar		(927,071)	1,786,514
Aumento (Disminución) en impuesto sobre la renta por pagar	14	3,422,027	(59,748)
<b>EFFECTIVO NETO PROVISTO POR LAS ACTIVIDADES OPERATIVAS</b>		<b>31,641,153</b>	<b>7,136,391</b>
<b>Actividades de inversión:</b>			
Adquisición de mobiliario y equipo	5	(40,595,604)	(1,593,381)
Aumento en inversiones		(16,194,340)	(7,000,000)
<b>EFFECTIVO NETO USADO EN LAS ACTIVIDADES DE INVERSIÓN</b>		<b>(56,789,944)</b>	<b>(8,593,381)</b>
<b>Actividades de financiamiento:</b>			
Sobregiro bancario		(600)	600
Pago de préstamos		(2,406,840)	-
Devolución de acciones		(792,000)	-
Capital adicional pagado		15,951,930	-
Emisión de acciones		15,622,300	-
<b>EFFECTIVO NETO PROVISTO EN LAS ACTIVIDADES DE FINANCIAMIENTO</b>		<b>28,374,790</b>	<b>600</b>
<b>Aumento (Disminución) neta en el efectivo y equivalentes de efectivo</b>		<b>3,225,999</b>	<b>(1,456,390)</b>
<b>Efectivo y equivalentes de efectivo al inicio del año</b>		<b>17,396,460</b>	<b>18,852,850</b>
<b>EFFECTIVO Y EQUIVALENTES DE EFFECTIVO AL FINAL DEL AÑO</b>		<b>20,622,459</b>	<b>17,396,460</b>

## Estados de cambios en el patrimonio

POR LOS AÑOS TERMINADOS AL 31 DE DICIEMBRE DE 2011 Y 2010

	CAPITAL PAGADO	CAPITAL ADICIONAL PAGADO	RESERVA LEGAL	OTRAS RESERVAS	RESULTADOS ACUMULADOS	TOTAL
	RD\$	RD\$	RD\$	RD\$	RD\$	RD\$
<b>Diciembre 31 de 2009</b>	<b>28,425,800</b>	-	<b>5,685,160</b>	<b>511,845</b>	<b>4,798,579</b>	<b>39,421,384</b>
Emisiones de acciones	200	-	40	(240)	-	-
Cargo contra resultados	-	-	-	-	(70,646)	(70,646)
Resultado del ejercicio	-	-	-	-	4,340,753	4,340,753
Transferencia a reservas	-	-	-	217,038	(217,038)	-
<b>31 de diciembre de 2010</b>	<b>28,426,000</b>	-	<b>5,685,200</b>	<b>728,643</b>	<b>8,851,648</b>	<b>43,691,491</b>
Emisión de acciones	15,622,300	-	3,124,460	-	-	18,746,760
Plusvalía en acciones	-	15,951,930	-	-	-	15,951,930
Cancelación y/o devolución de acciones	(792,000)	-	(158,400)	-	-	(950,400)
Resultado del ejercicio	-	-	-	-	27,071,565	27,071,565
Transferencia a reservas	-	-	-	1,353,578	(1,353,578)	-
<b>31 de Diciembre de 2011</b>	<b>43,256,300</b>	<b>15,951,930</b>	<b>8,651,260</b>	<b>2,082,221</b>	<b>34,569,635</b>	<b>104,511,346</b>

## Notas formando parte integral de los estados financieros

POR LOS AÑOS TERMINADOS AL 31 DE DICIEMBRE DE 2011 Y 2010

CONTENIDO	PÁGINA
Entidad	
1. Principales políticas de contabilidad .....	47
2. Ingresos netos .....	51
3. Gastos generales y administrativos .....	51
4. Gastos financieros .....	52
5. Mobiliarios y equipos .....	53
6. Activos intangibles .....	54
7. Inversiones .....	55
8. Cuentas por cobrar .....	56
9. Gastos pagados por anticipado .....	56
10. Efectivo .....	56
11. Deuda a largo plazo .....	57
12. Cuentas por pagar .....	57
13. Acumulaciones por pagar .....	57
14. Impuesto sobre la renta .....	58
15. Reforma fiscal .....	59
16. Capital pagado .....	60
17. Reserva legal .....	60
18. Transacciones con partes relacionadas .....	61
19. Compromiso y contingencia .....	61
20. Modificación de las NIIF .....	61
21. Reclasificaciones .....	61



## Notas formando parte integral de los estados financieros POR LOS AÑOS TERMINADOS AL 31 DE DICIEMBRE DE 2011 Y 2010

### Entidad

La Bolsa de Valores de la República Dominicana, S.A., fue constituida el 18 de Mayo del 2000, bajo las leyes de la República Dominicana como resultado de la promulgación de la Ley No. 19-00 de Mercados de Valores y su reglamento. Su objetivo principal es dedicarse a organizar y controlar las operaciones de tipo bursátil y contribuir al desarrollo económico, ofreciendo facilidades para la realización de inversiones en empresas radicadas en el País y el fortalecimiento del sistema de libre empresa mediante la formalización de un mercado secundario de valores.

Al 31 de diciembre de 2011 y 2010, la Entidad agrupa a 21 accionistas, de los cuales 13 son puestos de bolsa debidamente autorizados por la Superintendencia de Valores de la República Dominicana, los cuales rigen el mercado de capitales en el País.

Al 31 de diciembre de 2011 y 2010, gran parte de sus operaciones corresponden al servicio de procesamiento y archivo de informaciones, así como al recibo de los pagos de cuotas de mantenimiento por parte de los puestos de bolsa e inscripción de emisiones.

La Entidad tiene su domicilio en la Av. José Brea Peña No. 14, Edificio District Tower, Evaristo Morales, Santo Domingo, República Dominicana. Para el desempeño de sus operaciones en el 2011 y 2010 cuenta con una nómina de 12 y 11 empleados, respectivamente.

### 1. Principales políticas de contabilidad

A continuación un resumen de las principales políticas de contabilidad, utilizadas por la Compañía para registrar sus operaciones:

#### **Base de presentación**

Los estados financieros adjuntos se presentan de acuerdo con Normas Internacionales de Información Financiera (NIIFs) y los mismos han sido preparados a

partir de los registros contables de la Entidad, de manera que representen una imagen fiel del patrimonio, la situación financiera y el resultado de las operaciones.

#### **Nuevos pronunciamientos, interpretaciones y enmiendas efectivas a partir del 1ero de enero de 2009**

Los siguientes nuevos pronunciamientos, interpretaciones y enmiendas, aplicados por primera vez a partir del 1ero de enero de 2009, que han tenido un efecto en los estados financieros son los siguientes:

- Enmienda a la NIC 1 Presentación de los Estados Financieros: Una Presentación Revisada:
- Como resultado de la aplicación de esta enmienda la Compañía ha elegido la presentación de un estado sencillo de Ingresos Comprensivos; anteriormente presentaba un estado de resultados. En adición, la Compañía mantiene la presentación de un estado de cambios en el patrimonio como un estado primario. Esta enmienda no modifica el reconocimiento o la forma de medir las transacciones y los balances en estos estados financieros.
- Los siguientes nuevos pronunciamientos, interpretaciones o enmiendas, también se hicieron efectivas a partir del 1ero de enero de 2009, pero no han tenido un efecto material en los estados financieros adjuntos:
  - Enmienda a la NIC 23 Costos de Financiamientos
  - Enmienda a la NIIF 2 Pagos Basados en Acciones: Condiciones de Cumplimiento y Cancelaciones
  - Enmienda a la NIC 32 y NIC 1 Opción de Venta de Instrumentos Financieros y Obligaciones que Surgen de una Liquidación
  - Mejoramiento a las NIIFs (2009)
  - IFRIC 15 Acuerdos para la Construcción de Bienes Raíces
  - Derivados Financieros (Enmiendas a la NIIF 9 y NIC 39)

## Notas formando parte integral de los estados financieros

POR LOS AÑOS TERMINADOS AL 31 DE DICIEMBRE DE 2011 Y 2010

### 1.

La NIIF 8 sobre Operación de Segmentos es aplicable a partir de los períodos que se inician posteriores al 1ero de Enero de 2009.

No existen nuevos pronunciamientos, interpretaciones o enmiendas, que debiéndose aplicar, no fuesen o pudieran ser aplicados a estos estados financieros, teniendo un efecto futuro en los estados financieros de la entidad.

#### Ingresos

Los ingresos son reconocidos siguiendo el método de lo devengado.

#### Mobiliarios y equipos

Los mobiliarios y equipos, están registrados al costo. Los desembolsos correspondientes a las adiciones o mejoras importantes son capitalizados y los reemplazos, mantenimientos y reparaciones menores son cargados a gastos en el momento en que estos se incurren. En el momento en que los mobiliarios y equipo son retirados, o se dispone de ellos de otra manera, el costo o valor de mercado y la depreciación acumulada es removida de las cuentas y si resulta una ganancia o pérdida esta se incluye en el resultado de operaciones del ejercicio correspondiente.

La depreciación es computada sobre el estimado de años de vida útil de los activos empleando el método de línea recta. La vida útil estimada para las categorías de mobiliarios y equipo, es como sigue:

Mobiliarios y equipos	5 años
Programas de cómputos	5 años
Equipos de transporte	5 años

#### Equivalentes de efectivo

Para propósitos del estado de flujos de efectivo, la

Entidad considera como flujos de efectivo, todas las inversiones en certificados de depósitos y otros valores realizables a tres meses o menos.

#### Inversiones

Las inversiones están registradas a su costo de adquisición.

#### Uso de estimaciones

La preparación de los estados financieros, de conformidad con Normas Internacionales de Información Financiera (NIIFs), requiere que la Gerencia efectúe estimaciones y presunciones que afectan los montos reportados de activos y pasivos. Por consiguiente, los montos de los activos y pasivos reportados en los estados financieros, pudieran diferir de las estimaciones y presunciones hechas por la Gerencia de la Entidad.

#### Moneda en que se expresan las cifras

Las transacciones realizadas por la Entidad en una moneda que no sea otra que la moneda donde lleva a cabo sus operaciones económicas primarias (moneda funcional) es registrada a las tasas prevalecientes cuando las transacciones ocurren. Los activos y pasivos monetarios en moneda extranjera son convertidas a la tasas prevalecientes a la fecha de reporte. Las diferencias cambiarias que surgen como parte del proceso de remediación de aquellos pasivos y activos monetarios no liquidados son registrados inmediatamente como una ganancia o pérdida, excepto por los empréstitos en moneda extranjera que califiquen como una cobertura de la inversión neta en operaciones foráneas, en las cuales las diferencias de cambios son reconocidas en otros ingresos comprensivos y acumulados en la reserva acumulada por diferencia cambiaria.

## Notas formando parte integral de los estados financieros

POR LOS AÑOS TERMINADOS AL 31 DE DICIEMBRE DE 2011 Y 2010

### 1.

Las tasas de cambio al 31 de diciembre de 2011 y 2010 según informaciones del Banco Central de la República Dominicana, eran de RD\$38.82 y RD\$37.54 = US\$1.00, respectivamente.

#### **Cuentas por cobrar y política crediticia**

Las cuentas por cobrar surgen en el desarrollo normal del negocio y como parte de su política requieren el pago de manera anticipada en el caso de los Puestos de Bolsa, es decir, antes de que se cumplan los primeros quince (15) días del mes facturado. En el caso de los emisores de valores, dicha cuentas son pagaderas dentro de los primeros quince (15) días laborables de cada mes, y deberán pagar un interés moratorio mensual o por fracción de mes de un tres por ciento (3%) del monto insoluto de las facturas que no hayan sido pagadas oportunamente.

#### **Impuesto sobre la renta**

Los mayores componentes del impuesto sobre la renta son el impuesto corriente y diferido. El gasto total causado por el impuesto sobre la renta es reconocido en el estado de resultados.

El impuesto corriente es el impuesto resultante entre el que sea mayor entre:

- El 29% de la renta neta imponible, producto de ajustar el beneficio antes de impuesto sobre renta por aquellas partidas admitidas y no admitidas para fines fiscales, y
- El 1% de los activos totales, luego de aplicar los ajustes de aquellas partidas que no deben considerarse de este rubro.

#### **Impuesto diferido**

La Entidad aplica la Norma Internacional de Contabilidad No. 12, que requiere el establecimiento de un impuesto diferido que resulta del efecto de las diferencias temporales entre la ganancia antes de impuesto reportada en los estados financieros y la ganancia imponible. La Entidad reconoce el activo o pasivo diferido para fines financieros cuando se determina que los valores fiscales son realizables en un período distinto al que se consideran para fines contables. El impuesto diferido por pérdidas trasladables se establece siempre que sea probable que haya ganancias impositivas futuras.

#### **Activos intangibles**

Los activos intangibles son inicialmente reconocidos al costo y subsecuentemente amortizados siguiendo el método de la línea recta sobre el estimado de su vida útil. El gasto de amortización está incluido dentro del gasto de operaciones en la línea de gastos generales y administrativos en los estados financieros de ingresos comprensivos.

#### **Beneficios a empleados**

##### **a) Seguridad Social**

A partir del 1ero. de mayo del 2003, entró en vigencia la Ley General de Pensiones en la República Dominicana No. 87-01, que establece el Sistema Dominicano de Seguridad Social para proteger a los residentes del País. Con esta Ley, se establece una contribución patronal equivalente al 70% de la contribución total entre un 16% y 20% del sueldo bruto de cada empleado, cuando se combinen el seguro familiar de salud y el seguro por vejez.

## Notas formando parte integral de los estados financieros

POR LOS AÑOS TERMINADOS AL 31 DE DICIEMBRE DE 2011 Y 2010

### 1.

#### **b) Preaviso y cesantía**

El Código de Trabajo de la República Dominicana prevé el pago de auxilio de preaviso y cesantía a aquellos empleados que sean desahuciados. El monto de esta compensación depende del tiempo que haya trabajado el empleado y otros factores, sin considerar el plan específico que al respecto pudiera tener la compañía. Los pagos realizados por este concepto, son cargados a las operaciones en la fecha que se produzca el desahucio.

#### **c) Regalía pascual y bonificación**

Las leyes locales establecen compensaciones al personal, que entre otras cosas, incluyen una regalía pascual y una participación del diez por ciento de la ganancia antes de impuesto sobre la renta, según se define, limitado al equivalente de 60 días de salarios ordinario a empleados y trabajadores que hayan prestado servicio continuo durante tres años o más, y 45 días a aquellos con menos de tres años.

#### **Valor razonable de los instrumentos financieros**

Conforme a las estipulaciones de la Norma Internacionales de Información Financiera sobre "Revelaciones acerca del Valor Razonable de los Instrumentos Financieros" No.39, las estimaciones del valor razonable son efectuadas en un momento dado, basadas en informaciones relevantes del mercado y sobre los instrumentos financieros.

Hasta ahora la Entidad no ha emitido instrumentos financieros para propósitos especulativos o de intercambio, ni tampoco requiere de la nivelación de derivados, en el entendido de que no existe un mercado de instrumentos financieros. El valor estimado razonable de los instrumentos financieros está basado en el entendimiento acerca de las condiciones económicas actuales, los riesgos característicos de ciertos instrumentos financieros y otros factores.

#### **Poder de enmienda de los estados financieros**

Los estados financieros han sido preparados por la Gerencia de la Entidad sobre una base voluntaria, y como tal tienen la habilidad de revisar el contenido de dichos estados luego de efectuarse su emisión.

Los estados financieros de la Entidad se reportan en pesos Dominicanos y los mismos fueron aprobados por la Gerencia de la Entidad en fecha 20 de marzo de 2011.

## Notas formando parte integral de los estados financieros

POR LOS AÑOS TERMINADOS AL 31 DE DICIEMBRE DE 2011 Y 2010

### 2. Ingresos

La composición de los ingresos es como sigue:

	2011 RD\$	2010 RD\$
Cuota de mantenimiento	7,075,000	7,025,000
Comisiones por operaciones	19,061,146	10,137,573
Seminarios y conferencias	1,457,092	4,553,786
Mantenimiento de emisiones	11,828,139	8,106,111
Inscripción de emisiones	5,243,000	3,697,688
Derecho de asiento	2,000,000	-
Intereses	1,641,590	1,423,340
Diplomado finanzas y mercadeo FIAB	4,238,947	-
Otros	14,076,031	138,800
	66,620,945	35,082,298

### 3. Gastos generales y administrativos

El desglose de gastos generales y administrativo, es como sigue:

Sueldos	8,276,849	7,006,075
Salario navideño	686,372	569,224
Bonificación	2,662,392	1,642,508
Vacaciones	254,031	168,316
Aportes al fondo de pensiones	809,418	633,545
Prestaciones laborales	387,153	408,336
Seguro de vida y salud	933,645	841,137
Aportes a otras instituciones	82,912	69,946
Otras compensaciones al personal	1,651,815	1,257,183
Alquiler y condominio	1,286,379	1,202,676
Energía eléctrica	902,174	778,114
Comunicaciones	834,800	819,807
Mantenimiento local y equipos	463,714	2,221,970
Suscripciones y afiliaciones	697,852	581,128
Honorarios	3,568,808	3,162,000
Viajes y representación	605,561	405,933
Cursos y seminarios	2,361,756	2,534,590
Transporte, combustible y lubricantes	41,600	4,900
Promoción y divulgación	2,290,973	766,982
Proyecto SIBE	1,095,170	1,259,886
Otros impuestos	282,540	256,244
ITBIS asumido	1,549,231	690,760
Amortización	-	728,496
Depreciación	892,689	393,567
Otros	1,055,733	696,638
	33,673,567	29,099,961

## Notas formando parte integral de los estados financieros

POR LOS AÑOS TERMINADOS AL 31 DE DICIEMBRE DE 2011 Y 2010

### 4. Gastos Financieros

El detalle de esta cuenta, es como sigue:

	2011 RD\$	2010 RD\$
Ingresos financieros:		
Efecto diferencia en cambio	336,294	4,365
Gastos financieros:		
Cargos bancarios por manejo de cuenta corriente	218,967	108,715
Interés pagados	11,008	6,000
	229,975	114,715

## Notas formando parte integral de los estados financieros

POR LOS AÑOS TERMINADOS AL 31 DE DICIEMBRE DE 2011 Y 2010

### 5. Mobiliarios y equipos

Un desglose de mobiliarios y equipos, es como sigue:

	EQUIPOS PROYECTO SIBE	MOBILIARIOS Y EQUIPOS	EQUIPOS DE TRANSPORTE	PLUSVALÍA MOBILIARIO Y EQUIPOS	MEJORAS A PROPIEDADES ARRENDADAS	ACTIVOS NO DEPRECIABLES	CONSTRUCCIÓN EN PROCESO	TOTAL
	RD\$	RD\$	RD\$	RD\$	RD\$	RD\$	RD\$	RD\$
<b>Costo:</b>								
Balances al 01 de enero de 2010	2,253,969	3,654,413	-	1,495,711	553,466	78,740	-	8,036,300
Adiciones por compra	-	777,756	815,625	-	-	-	-	1,593,381
Balances al 31 de diciembre de 2010	2,253,969	4,432,169	815,625	1,495,711	553,466	78,740	-	9,629,681
Balance al 01 de enero de 2011	2,253,969	4,432,169	815,625	1,495,711	553,466	78,740	-	9,629,680
Adiciones por compra	-	930,252	-	-	-	-	39,665,352	40,595,604
Balance al 31 de diciembre de 2011	2,253,969	5,362,421	815,625	1,495,711	553,466	78,740	39,744,092	50,225,284
<b>Depreciación Acumulada:</b>								
Balance al 01 de enero de 2010	2,062,662	3,523,552	-	1,495,711	553,466	-	-	7,635,391
Cargos por depreciación	191,307	39,134	163,125	-	-	-	-	393,566
Balance al 31 de diciembre de 2010	2,253,969	3,562,686	163,125	1,495,711	553,466	-	-	8,028,957
Balance al 01 de enero de 2011	2,253,969	3,562,686	163,125	1,495,711	553,466	-	-	8,028,957
Cargos por depreciación	183,483	448,640	163,116	-	-	-	-	795,239
Cargo ajustes años anteriores	(183,483)	(152,803)	-	-	4	-	-	(336,282)
Balance al 31 de diciembre de 2011	2,253,969	3,858,523	326,241	1,495,711	553,470	-	-	8,487,914
<b>Valor neto en libros:</b>								
Al 1ro. de enero de 2010	191,307	130,861	-	(1)	-	-	-	400,909
Al 31 de diciembre de 2010	-	869,483	652,500	(1)	-	78,740	-	1,600,723
Al 31 de diciembre de 2011	-	1,503,898	489,384	(1)	(4)	78,740	39,744,092	41,737,370

## Notas formando parte integral de los estados financieros

POR LOS AÑOS TERMINADOS AL 31 DE DICIEMBRE DE 2011 Y 2010

### 5.

(a) La Gerencia al 31 de diciembre se encuentra en un proceso de saneamiento de los activos fijos con la finalidad de obtener el auxiliar de dichos activos presentado a su valor razonable acorde con sus registros contables.

(b) En el período 2011 la empresa adquirió un nuevo local, el cual al 31 de diciembre del 2011, no se había concluido con la adecuación del mismo, por lo que la gerencia decidió registrar el mismo en el 2012, cuando sean concluidos los trabajos de adecuación de dicho local.

### 6. Activos intangibles

El detalle de los activos intangibles, es como sigue:

	LICENCIAS DE SOFTWARE RD\$	TOTAL RD\$
Costo		
Balance al 01 de enero 2010	3,981,971	3,981,971
Balance al 31 de diciembre 2010	3,981,971	3,981,971
Balance al 01 de enero 2011	3,981,971	3,981,971
Adiciones	684,577 6	49,591
Balance al 31 de diciembre 2011	4,666,548	4,666,548
Amortización acumulada		
Balance al 01 de enero 2010	3,253,473	3,253,473
Amortización	728,496	728,496
Balance al 31 de diciembre 2010	3,981,969	3,981,969
Balance al 01 de enero 2011	3,981,969	3,981,969
Amortización	97,439	97,439
Balance al 31 de diciembre 2011	4,079,408	4,079,408
<b>Balance neto en libros:</b>		
Al 1ro. de enero de 2010	728,498	728,498
Al 31 de diciembre de 2010	2	2
Al 31 de diciembre de 2011	587,140	587,140



## Notas formando parte integral de los estados financieros POR LOS AÑOS TERMINADOS AL 31 DE DICIEMBRE DE 2011 Y 2010

### 7. Inversiones

Un detalle de las inversiones es como sigue:

TIPO DE INVERSIÓN	EMISOR	2011		
		MONTO RD\$	PORCENTAJE DE PARTICIPACIÓN	FECHA VENCIMIENTO
En acciones				
Certificados de acciones	CEVALDOM (a)	38,971,200	32.71%	
Certificados financieros				
A largo plazo				
Bonos de ley 366-09 tramo SEH1-2013	Ministerio de Hacienda	2,300,000	12%	2013
Certificado de depósito	Parallax Valores	4,060,000	10.75%	2014
		6,360,000		
		45,331,200		
A corto plazo				
Bonos de ley 498-08 tramo SEH1-2012	Ministerio de Hacienda	3,700,000	14%	2012
Bonos corporativos tramos 5/p-2013	EGE HAINA	2,329,200	8.50%	2012
		6,029,200		
TIPO DE INVERSIÓN	EMISOR	2010		
		MONTO RD\$	PORCENTAJE DE PARTICIPACIÓN	FECHA VENCIMIENTO
En acciones				
Certificados de acciones	CEVALDOM (a)	25,200,000	32.71%	
Certificados financieros				
A largo plazo				
Bonos de ley 498-08 tramo SEH1-2012	Ministerio de Hacienda	3,700,000	14%	
Bonos de ley 366-09 tramo SEH1-2013	Ministerio de Hacienda	2,300,000	12%	
		6,000,000		
		31,200,000		
A corto plazo				
Bonos ordinarios serie 1	Parallax Valores	1,000,000	8.50%	25/08/2011

a) Al 31 de diciembre de 2011 y 2010, esas inversiones corresponden a inversión en acciones en la entidad Depósito Centralizado de Valores, S. A. (CEVALDOM), representando dichas inversiones un porcentaje de participación del 32.71%.

## Notas formando parte integral de los estados financieros

POR LOS AÑOS TERMINADOS AL 31 DE DICIEMBRE DE 2011 Y 2010

### 8. Cuentas por cobrar

Un detalle de las cuentas por cobrar, es como sigue:

	2011 RD\$	2010 RD\$
Cientes	5,193,171	5,888,384
Relacionadas (nota 18)	673,739	300,000
Otras cuentas por cobrar	15,510	7,500
	5,882,420	6,195,884
Menos provisión para cuentas incobrables	(3,255,540)	(3,255,540)
	2,626,880	2,940,344

### 9. Gastos pagados por anticipado

Un desglose de los gastos pagados por anticipado, es el siguiente:

	2011 RD\$	2010 RD\$
Anticipo impuesto sobre la renta	5,126	5,126
Seguros	274,736	229,846
Consultorías y membrecías	230,400	203,775
	510,262	438,747

### 10. Efectivo

Un detalle de las cuentas del efectivo y equivalentes de efectivo, es como sigue:

	2011 RD\$	2010 RD\$
Caja chica	3,000	2,000
Bancos locales	12,494,459	7,372,000
Depósitos a corto plazo:		
Ministerio de Hacienda (a)	-	4,000,000
Banco Popular Dominicano, C. Por A. (b)	8,125,000	6,022,460
	20,622,459	17,396,460

(a) Al 31 de diciembre 2010, correspondía a bonos adquiridos mediante Ley 498-08, del tramo SEH1-2011, a una tasa de interés de un 12% anual, el vencimiento de dicho instrumento fué en febrero 2011.

(b) Al 31 de diciembre de 2011 y 2010, corresponde a certificado de inversión en moneda extranjera, a una tasa de interés de un 0.75% anual, el cual vence en marzo de 2012.

## Notas formando parte integral de los estados financieros

POR LOS AÑOS TERMINADOS AL 31 DE DICIEMBRE DE 2011 Y 2010

### 11. Deuda a largo plazo

Al 31 de diciembre de 2011 y 2010, corresponde a préstamo obtenido del Banco Interamericano de Desarrollo (BID), por un monto de US\$124,000 cuya fecha de vencimiento inicialmente era el 10 de junio del

2003 de acuerdo al convenio firmado entre las partes, renovando posteriormente la fecha de vencimiento de pago para el año 2012. El mismo no devenga ningún tipo interés y no posee garantía específica.

### 12. Cuentas por pagar

El detalle de esta cuenta, es como sigue:

	2011 RD\$	2010 RD\$
Proveedores	2,846,564	1,213,695
Avances recibidos de clientes	-	1,100
	2,846,564	1,214,795

### 13. Acumulaciones por pagar

Las acumulaciones por pagar se detallan como sigue:

	2011 RD\$	2010 RD\$
ITBIS retenido por pagar	26,600	62,942
Impuesto sobre la renta retenido a terceros	13,000	27,167
Impuesto sobre la renta 5ta categoría	108,250	-
Bonificación por pagar	2,778,726	1,632,243
Prestaciones laborales por pagar	370,382	366,627
Servicios profesionales por pagar	84,758	1,104,651
Otros	140,170	1,255,327
	3,521,886	4,448,957

## Notas formando parte integral de los estados financieros

POR LOS AÑOS TERMINADOS AL 31 DE DICIEMBRE DE 2011 Y 2010

### 14. Impuesto sobre la renta

La conciliación entre el resultado según libros y para fines impositivos, es como sigue:

	2011 RD\$	2010 RD\$
Resultados antes del impuesto sobre la renta	32,631,905	5,871,987
Más gastos no admitidos:		
Impuestos	22,285	41,988
Impuestos retribución complementaria	282,540	214,256
Provisión de cuentas incobrables	-	-
Provisión prestaciones laborales	3,754	408,336
Gasto Impuesto	8,546	-
	317,125	664,580
Menos gastos que disminuyen la renta		
Deficiencia en depreciación	77,175	409,985
Dividendos ganados en otra compañía	13,771,691	-
	13,848,866	409,985
Resultado imponible	19,100,164	6,126,582
Tasa impositiva	29%	25%
Impuesto liquidado:	5,539,048	1,531,646
Menos:		
Anticipos de impuestos	1,389,618	746,941
Impuestos compensados del período anterior	-	84,529
Retenciones institucionales del estado	33,682	6,456
	1,423,300	837,926
Impuesto a pagar	4,115,747	693,720
Impuesto liquidado:		
Corriente	(5,539,048)	(1,531,646)
Diferido	(21,292)	412
	(5,560,340)	(1,531,234)
El impuesto sobre los activos se determina de la siguiente manera:		
Total activos fijos	50,225,282	9,629,681
Menos activos exentos:		
Depreciación de activos fijos	8,487,912	8,028,958
Base tasa de impuesto	41,737,370	1,600,723
Tasa impositiva	1%	1%
Impuesto sobre los activos fijos	417,374	16,007

## Notas formando parte integral de los estados financieros POR LOS AÑOS TERMINADOS AL 31 DE DICIEMBRE DE 2011 Y 2010

### 14.

Un detalle del saldo acumulado del impuesto sobre la renta diferido, es como sigue:

	2011		2010	
	DIFERENCIA TEMPORAL RD\$	IMPUESTO DIFERIDO RD\$	DIFERENCIA TEMPORAL RD\$	IMPUESTO DIFERIDO RD\$
Creación provisión prestaciones laborales	3,754	1,089	(408,336)	(102,084)
Deficiencia en depreciación	(77,175)	(22,381)	409,985	102,496
	(73,421)	(21,292)	1,649	412

### 15. Reforma fiscal

En virtud de la Ley 557-05, que contiene la nueva Reforma Fiscal, se aplicarán a partir del 01 de enero de 2006 nuevas modificaciones al Código Tributario Dominicano (Ley 11-92). Dichas modificaciones establecen, entre otras cosas, que la tasa del Impuesto Sobre la Renta (ISR) será de un 30%, esto a partir del ejercicio fiscal 2009, dicha tasa será desmontada progresivamente de la siguiente manera: en el año 2007 un 29%, 2009 un 27% y 2010 un 25% y para el 2011 se modificó a 29%.

Dicha reforma fiscal modificó además la metodología utilizada hasta el momento para determinar el pago de anticipo de ISR a los distintos contribuyentes. En lo adelante se establece que las empresas con una tasa efectiva de tributación menor o igual al 1.5% pagarán mensualmente como anticipo, en 12 cuotas iguales predeterminadas, el valor que resulte de aplicar el 1.5% al ingreso bruto declarado en la última Declaración Jurada de Impuesto Sobre la Renta Sociedades (Form. IR2) presentada. Sin embargo, si dicha tasa efectiva de tributación es superior al 1.5% se pagará mensualmente la 12ava. parte del impuesto liquidado en el referido ejercicio fiscal. En ambos casos, se restará de la base del cálculo de los anticipos el saldo a favor que hubiere en la última declaración presentada.

Otra modificación introducida al Código Tributario es el mecanismo para la compensación de las pérdidas. Con esta reforma fiscal se establece que las pérdidas que sufrieren las empresas en sus ejercicios económicos serán deducibles de las utilidades obtenidas en los años siguientes al de las pérdidas, sin que esta compensación pueda extenderse más allá de cinco (5) años. Esta compensación deberá realizarse en un 20% del monto total de las pérdidas por cada año, sin embargo, el 20% de pérdidas no deducidas en un año no podrá deducirse en años posteriores, ni causará reembolso alguno por parte del Estado. Se establece además que no serán deducibles las pérdidas provenientes de otras entidades con las cuales la empresa haya realizado algún proceso de reorganización, ni aquellas generadas en gastos no deducibles.

La Ley 555-05 de enero de 2009, estableció un impuesto anual sobre los activos de las personas jurídicas o físicas con negocios de único dueño. La tasa a considerar es de 1% aplicada a la base imponible determinada de acuerdo a las especificaciones contenidas en la referida Ley. El monto liquidado por concepto de este impuesto se considerará un crédito contra el impuesto sobre la renta del mismo período; cuando este último fuese igual o superior al monto del impuesto sobre los

## Notas formando parte integral de los estados financieros

POR LOS AÑOS TERMINADOS AL 31 DE DICIEMBRE DE 2011 Y 2010

### 15.

activos se considerará extinguida la obligación de pago del impuesto a los activos. Sin embargo, cuando se aplique el crédito y aún así quedase una diferencia a pagar

por concepto de este impuesto, por ser este superior al ISR el contribuyente pagará la diferencia a favor del fisco en 2 cuotas iguales.

### 16. Capital pagado

El capital pagado se detalla, como sigue:

	AUTORIZADAS			
	2011 CANTIDAD DE ACCIONES	TOTAL RD\$	2010 CANTIDAD DE ACCIONES	TOTAL RD\$
Acciones ordinarias con valor nominal de RD\$100 cada una	440,483	100,000,000	300,000	30,000,000
EMITIDAS Y EN CIRCULACIÓN				
	2011 CANTIDAD DE ACCIONES	TOTAL RD\$	2010 CANTIDAD DE ACCIONES	TOTAL RD\$
Acciones ordinarias con valor nominal de RD\$100 cada una al principio del año	284,260	28,426,000	284,258	28,425,800
Acciones emitidas durante el año	156,223	15,622,300	-	-
Correcciones y/o Cancelaciones	(7,920)	(792,000)	2	200
Al final del año	432,563	43,256,300	284,260	28,425,600
	2011 CANTIDAD DE ACCIONES	TOTAL RD\$	2010 CANTIDAD DE ACCIONES	TOTAL RD\$
Acciones ordinarias pagadas con un valor adicional RD\$ 102.11 cada una.				
Capital adicional pagado	156,223	15,951,931	-	-

### 17. Reserva legal

El Artículo 47 de la Ley General de las Sociedades Comerciales y Empresas Individuales de Responsabilidad Limitada No. 479-08 requiere que toda sociedad anónima y de responsabilidad limitada transfiera anualmente una reserva no menor del cinco por ciento (5%)

de las ganancias realizadas y líquidas a una reserva legal (reservas patrimoniales), hasta que tal reserva sea igual al 10% del capital social. Dicha reserva no está disponible para distribución entre los accionistas, excepto en el caso de disolución de la Entidad.

## Notas formando parte integral de los estados financieros POR LOS AÑOS TERMINADOS AL 31 DE DICIEMBRE DE 2011 Y 2010

### 18. Transacciones con partes relacionadas

	2011 RD\$	2010 RD\$
OTC Dominicana (a)	673,739	300,000

(a) Corresponde a cuentas por cobrar por concepto de financiamiento de las operaciones iniciales en el proceso de constitución de dicha Entidad.

### 19. Compromiso y contingencia

#### Compromiso

##### *Mercantil del Caribe, C. por A.*

La empresa mantiene un contrato de pago de alquiler del local donde se alojan sus oficinas y ha realizado pagos mensuales, cuyo monto total cargado durante todo el año asciende a RD\$779,463 al 31 de diciembre de 2010.

#### Contingencia

Las regulaciones locales requieren a los patronos el pago de prestaciones sociales a los empleados que despiden sin causa justificada y por otros motivos indicados en el Código de Trabajo. El valor de esa compensación depende de varios factores, incluyendo el tiempo que haya trabajado el empleado. Los pagos por este concepto son cargados contra la provisión creada para este concepto.

### 20. Modificación de las NIIF

Para los ejercicios que comienzan a partir del 1° de enero de 2009, se requiere la aplicación de los cambios introducidos a las Normas Internacionales de Información Financiera y como es usual se permite su aplicación anticipada.

Estas modificaciones incluyen la clasificación de los derivados como corrientes y no corrientes, cómo deben

ser valoradas las existencias, principios fundamentales sobre la preparación de los estados financieros, los cuales deben incluir: un estado de posición financiera, un estado de ingresos comprensivos, los cambios en el patrimonio neto y un estado de flujos de efectivo, entre otros.

### 21. Reclasificaciones

Algunas partidas presentadas al 31 de diciembre de 2010, fueron reclasificadas para hacerlas comparativas con las presentadas al 31 de diciembre de 2011.

**INFORME QUE PRESENTA EL COMISARIO DE CUENTAS DE LA SOCIEDAD BOLSA DE VALORES DE LA REPÚBLICA DOMINICANA, S. A., A LA ASAMBLEA GENERAL ORDINARIA ANUAL DE ACCIONISTAS A CELEBRARSE EN FECHA 26 DE ABRIL DEL 2012, EN RELACIÓN AL EJERCICIO FISCAL CORRESPONDIENTE AL AÑO DOS MIL ONCE (2011).**

En cumplimiento de lo establecido por la Ley número 479-08 sobre sociedades comerciales, así como en virtud de la Quinta Resolución emitida en la Asamblea General Ordinaria de Accionistas, celebrada el día 29 de noviembre del 2010, mediante la cual fui designado Comisario de Cuentas de esta Sociedad, someto a la consideración, estudio y aprobación el presente Informe de Comisaría, referente a las operaciones de la BOLSA DE VALORES DE LA REPÚBLICA DOMINICANA, S.A., por el año terminado el 31 de diciembre del año 2011.

Para efectuar este informe, he revisado el informe de gestión preparado por la gerencia y realizado las verificaciones necesarias de las informaciones provistas por la misma sobre las operaciones del año fiscal 2011, incluyendo las actas de las reuniones del Consejo de Administración y Asamblea de Accionistas, los estados financieros preparados por la gerencia y los estados financieros auditados por la firma de auditores independientes BDO Ortega y Asociados, que incluyen el estado de la posición financiera de la sociedad al 31 de diciembre del año 2011 y los estados de ingresos comprensivos, de cambios en el patrimonio y de flujos de efectivo por el año terminado en esa fecha, los cuales he revisado y verificado que se corresponden con los registros contables.

El estado de la posición financiera y el estado de ingresos comprensivos demuestran que al cierre del ejercicio social terminado el 31 de diciembre del 2011, la sociedad tuvo ganancias netas por la suma de veinte y siete millones setenta y un mil quinientos sesenta y cinco pesos dominicanos (RD\$27,071,565), reflejando un beneficio acumulado a final del año de treinta y cuatro millones quinientos sesenta y nueve mil seiscientos treinta y cinco pesos dominicanos (RD\$34,569,635).

Después de haber realizado las pruebas necesarias a las informaciones recibidas y los estados financieros auditados, he comprobado lo siguiente:

- 1) El informe de gestión y los estados financieros auditados de fecha 18 de marzo de 2011, se ajustan al marco establecido por la Ley de Sociedades 479-08.
- 2) La gerencia ha integrado un sistema de control interno aceptable para proveer calidad a la información financiera.
- 3) No se detectaron irregularidades ni inexactitudes en los estados financieros auditados al 31 de diciembre de 2011, por lo cual no es necesario realizar modificación alguna.

Por consiguiente, me permito recomendar a esta Asamblea General Ordinaria Anual de Accionistas la aprobación de los estados financieros y el informe de gestión, tal como han sido presentados y solicitar el formal descargo del Consejo de Administración y su Presidente, por la gestión realizada durante el ejercicio finalizado al 31 de diciembre de 2011.

En Santo Domingo, Distrito Nacional, a los veinte y seis (26) días del mes de abril del año dos mil doce (2012).

Lic. Cello Eca. Mercedes Capellán  
Contador Público Autorizado  
Escribidor No. 43287 - Santo Domingo, D.R.  
  
Cello Francisco Mercedes Capellán  
Comisario de Cuentas



**COMENTARIOS ADICIONALES AL INFORME DEL COMISARIO DE CUENTAS DE LA SOCIEDAD BOLSA DE VALORES DE LA REPÚBLICA DOMINICANA, S. A., PARA EL EJERCICIO SOCIAL CONCLUIDO EN FECHA 31 DE DICIEMBRE DE 2011:**

En cumplimiento con la designación de Comisario de Cuentas de la Bolsa de Valores de la República Dominicana, S.A., a continuación se presenta un informe que sustenta las declaraciones emitidas por el suscrito, en su informe a la Asamblea General Ordinaria de Accionistas, a ser celebrada el 26 de abril del corriente.

De acuerdo a este mandato, he revisado los estados financieros auditados por la firma de auditores independientes, así como otras informaciones necesarias a los fines de elaborar el presente informe, incluyendo lo siguiente:

- Opinión sobre los estados financieros de la sociedad, emitida por BDO Ortega y Asociados en calidad de Contadores Públicos Independientes, en relación a las operaciones de la Bolsa de Valores de la República Dominicana, S.A., al 31 de diciembre del 2011 y discusión del contenido de los estados con la señora Felicia Taveras, socio a cargo de la auditoría. Dichos estados forman parte integral de este informe.
- Revisión de las actas emitidas por el Consejo de Administración en Sesión Ordinaria (14 actas en total), sesión extraordinaria no anual (1 actas) y la Asamblea Ordinaria de Accionistas (1 acta) durante el año 2011, cuyo inventario forma parte integral del presente informe.
- Intercambio de opiniones y discusiones con diferentes ejecutivos de la Entidad acerca de las actividades y transacciones de relevancia ejecutadas por la Bolsa de Valores de la República Dominicana durante el período 2011, a fin de constatar de que se dió cumplimiento a las disposiciones contenidas en las Actas del Consejo de Administración.

**Gestión Administrativa:** Durante el ejercicio social anual terminado el 31 de diciembre del 2011, el Consejo de Administración estuvo constituido de la siguiente manera:

María Antonia Esteva de Bisonó	Presidente
William Malamud	Vice presidente
Conrad Pittaluga	Tesorero
Parallax Valores Puesto de Bolsa – Ninoska Marte	Secretario
Valores León, S.A.	Miembro
JMMB	Miembro
Alpha Sociedad de Valores, S.A.	Miembro
BHD Valores, S.A.	Miembro
Inversiones Popular, S.A.	Miembro

Durante el ejercicio que evaluamos, la Administración General estuvo compuesta por los señores:

Vicepresidente Ejecutiva	Darys Estrella
Gerente de Finanzas	Raymond Ríos
Gerente Legal	Giselle Peña



# INFORME DEL COMISARIO

PARA EL AÑO FISCAL TERMINADO 31 DE DICIEMBRE DEL 2011

El Consejo de Administración celebró 14 sesiones y emitió 27 resoluciones durante el año fiscal del 2011.

Pudimos verificar que las Actas del Consejo de Administración fueron debidamente firmadas por los miembros del Consejo.

La Asamblea General Extraordinaria y Ordinaria de Accionistas celebró 2 sesiones, una extraordinaria no anual y emitió 10 resoluciones y otra ordinaria anual y emitió en 5 resoluciones, durante el año fiscal 2011.

**Relación con accionistas:** a mi mejor saber y entender, los procedimientos utilizados por la Sociedad tienden a mantener la igualdad entre accionistas.



Lic. Cello Fco. Mercedes Capellán  
Contador Público Autorizado  
Ejecución No. 432-87 • Santo Domingo, D.R.  
Cello Francisco Mercedes Capellán  
Comisario de Cuentas





**Bolsa de Valores  
de la República Dominicana**  
Calle José Brea Peña #14  
Edificio BVRD, Evaristo Morales  
Teléfono 809.567.6694  
Fax 809.567.6697

[www.bolsard.com](http://www.bolsard.com)  
[www.infobvrd.com](http://www.infobvrd.com)  
[www.bvrdeventos.net](http://www.bvrdeventos.net)  
twitter: @bolsard